



สรุปแบบประเมินความคิดเห็นของบุคลากรสายวิชาการและ  
กลุ่มลูกค้า ปีงบประมาณ 2561 และ  
แนวทางการสนับสนุนการตีพิมพ์ในวารสารระดับนานาชาติ

นำเสนอใน

การประชุมคณะกรรมการดำเนินการขับเคลื่อนยุทธศาสตร์  
ด้านวิจัย บริการวิชาการ สื่อสารองค์กร และเทคโนโลยีดิจิทัล  
วันที่ 22 มกราคม 2562

และการประชุมคณะกรรมการประจำส่วนงาน  
วันที่ 6 มีนาคม 2562



## การสอบถามความคิดเห็นบุคลากรสายวิชาการ ปีงบประมาณ 2561

1. แบบสอบถามด้านวิจัยและบริการวิชาการของบุคลากรสายวิชาการ 57 คน สอบถามต่อเนื่องตั้งแต่ปี 2558-2561 โดยในปี 2561 เริ่มใช้แบบสอบถามแบบออนไลน์
2. การสัมภาษณ์เชิงลึก บุคลากรสายวิชาการ 8 คน ด้านการตรวจภาษาอังกฤษโดยผู้เชี่ยวชาญของคณะ และด้านการสนับสนุนเพื่อการตีพิมพ์



# แบบสอบถามด้านวิจัยและบริการวิชาการของ บุคลากรสายวิชาการ

สอบถามจำนวน 57 คน

มีผู้ตอบ 18 คน

คิดเป็นร้อยละ 31.6

ร้อยละความพึงพอใจภาพรวม 78.95

## แบบสอบถามความคิดเห็นด้านการวิจัย และบริการวิชาการ ของบุคลากรสาย วิชาการ ประจำปีงบประมาณ 2561

คำชี้แจง: การสอบถามนี้เป็นส่วนหนึ่งของการเก็บรวบรวมข้อมูลเพื่อสำรวจความคิดเห็นของบุคลากรสายวิชาการ ที่มีต่อการดำเนินงานด้านวิจัยและบริการวิชาการของคณะสิ่งแวดล้อมและทรัพยากรศาสตร์ มหาวิทยาลัยมหิดล โดยข้อมูลที่ได้นำไปวิเคราะห์ สรุปผล และรายงานในประชุมงานวิจัยและบริการวิชาการ และที่ประชุมคณะกรรมการขับเคลื่อนยุทธศาสตร์ด้านวิจัยและบริการวิชาการ รวมถึงการรายงานตามเกณฑ์คุณภาพการศึกษาที่เป็นเลิศ (Education Criteria for Performance Excellence: EdPEX) เพื่อปรับปรุงระบบการดำเนินงานด้านการวิจัยและบริการวิชาการของคณะให้ดียิ่งขึ้น ผู้จัดทำขอรับรองว่าข้อมูลที่ได้รับจะถูกเก็บเป็นความลับ ไม่สามารถสืบค้นย้อนหลังได้

ผู้รับผิดชอบดำเนินการ สวัสดิ์ศรีภักษ์ โสภาง งานวิจัยและบริการวิชาการ โทร 2116

\* Required

### 1. ข้อมูลทั่วไปของผู้ตอบแบบสอบถาม

ประสบการณ์ทำงานในคณะ (สามารถข้าม ไม่ตอบได้)

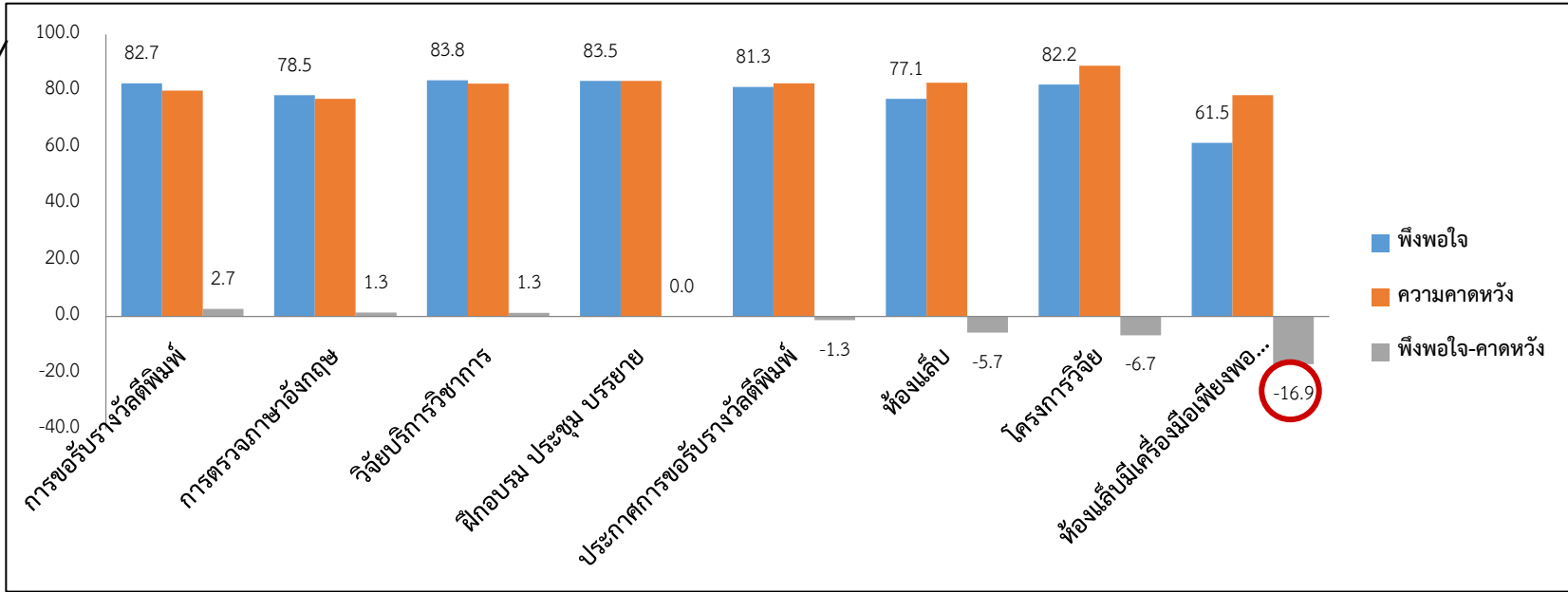
- 0-5 ปี
- มากกว่า 5 ปี แต่ไม่เกิน 10 ปี
- มากกว่า 10 ปี

2. ความคิดเห็นต่อการดำเนินงานด้านการวิจัยและบริการวิชาการของคณะภายใน 1 ปีที่ผ่านมา (ระหว่างวันที่ 1 ตุลาคม 2560 – 30 กันยายน 2561)

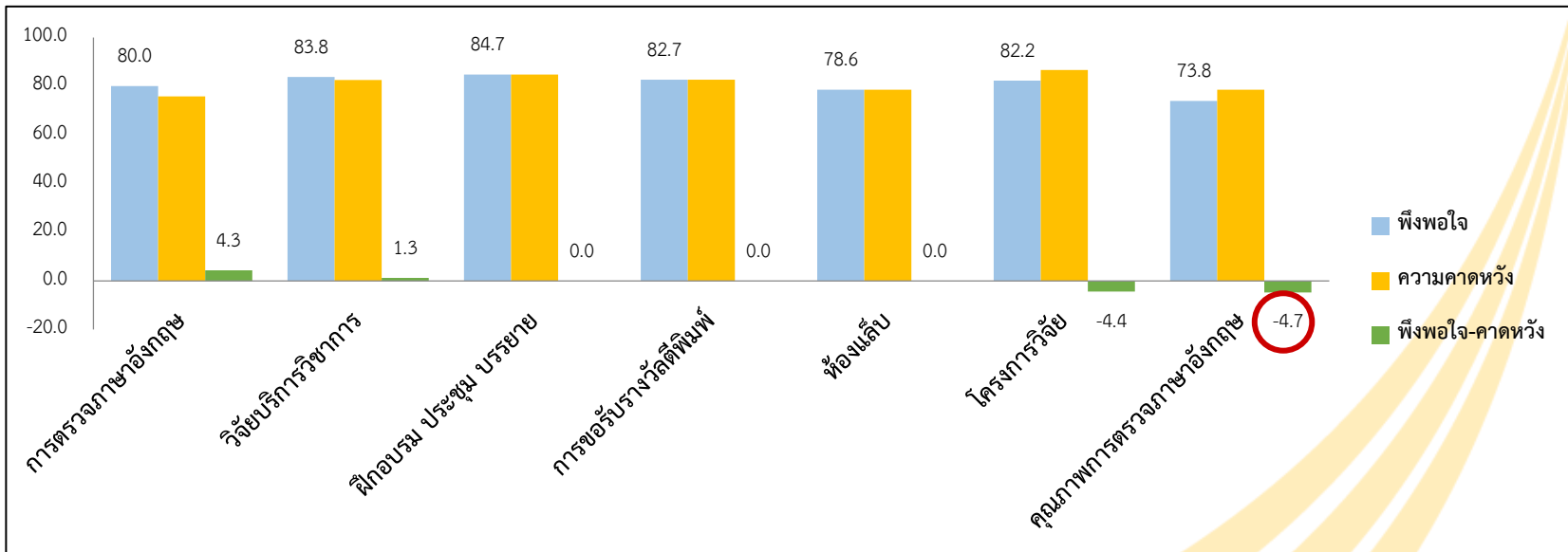


# ร้อยละความพึงพอใจ และความคาดหวังของบุคลากรสายวิชาการ ปี 2561

ด้านกระบวนการ  
ขั้นตอน

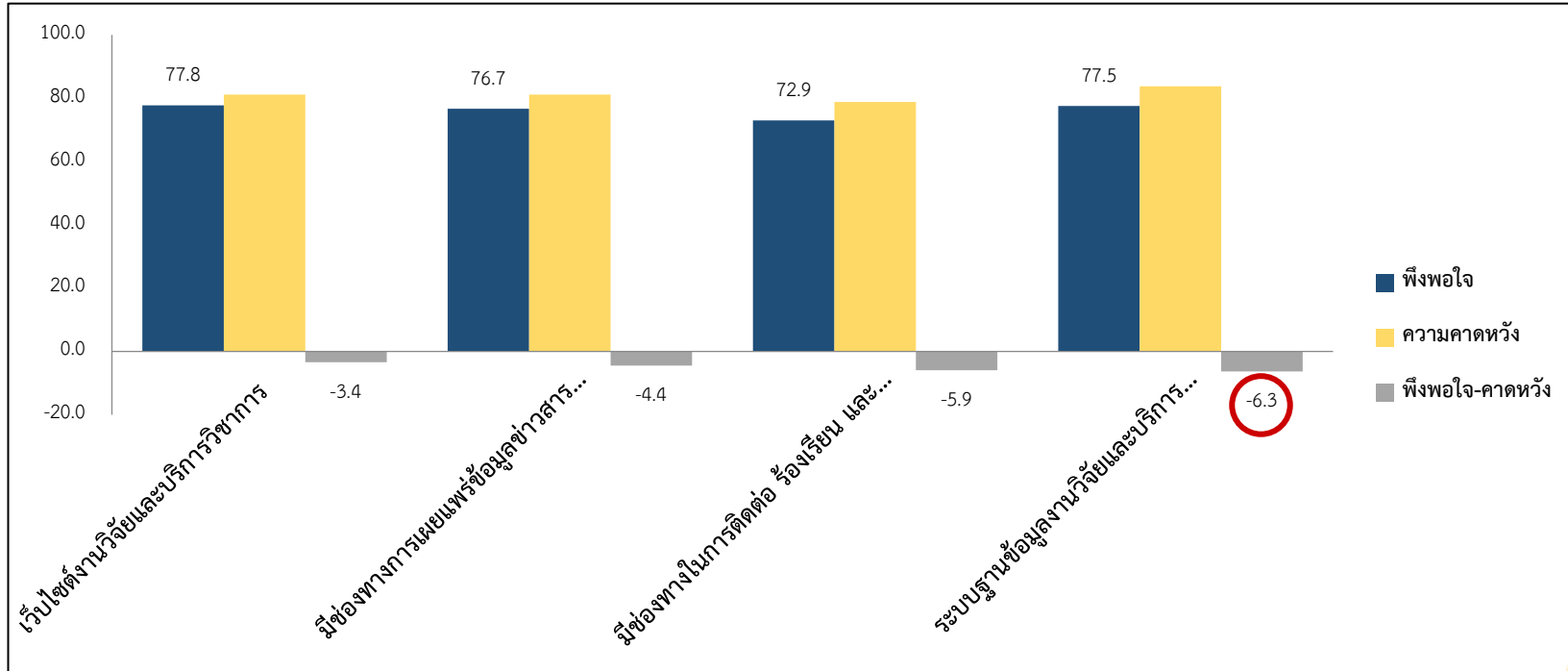


ด้านเจ้าหน้าที่  
ที่ประสานงาน





# ร้อยละความพึงพอใจ และความคาดหวังของบุคลากรสายวิชาการ



ระบบสารสนเทศ  
ของงานวิจัยและ  
บริการวิชาการ

ประเด็นความไม่พึงพอใจ	ระดับความไม่พึงพอใจ (1-5)
ประชาสัมพันธ์ทุนล่าช้า เวลาไม่เพียงพอสำหรับเตรียมโครงการวิจัย	4
ความล่าช้าและไม่ชัดเจนในการแจ้งเรื่องทุน การขยายเวลาการทำงานและเปลี่ยนแปลงประมาณ ก่อให้เกิดความสับสนและเสียประโยชน์	4
ความล่าช้าในการแจ้งระเบียบต่างๆ ที่เกี่ยวข้องกับการทำวิจัย และความชัดเจน มีหลายครั้งที่ไม่สอดคล้องกับที่ได้รับแจ้งจากเจ้าหน้าที่กองวิจัยส่วนกลางของมหาวิทยาลัย โดยเฉพาะในเรื่องการจัดทำงบประมาณโครงการวิจัย การขอขยายเวลาส่งรายงาน ฯลฯ	4



## ความคิดเห็นด้านความต้องการให้คณะพัฒนา หรือปรับปรุงคุณภาพการให้บริการ

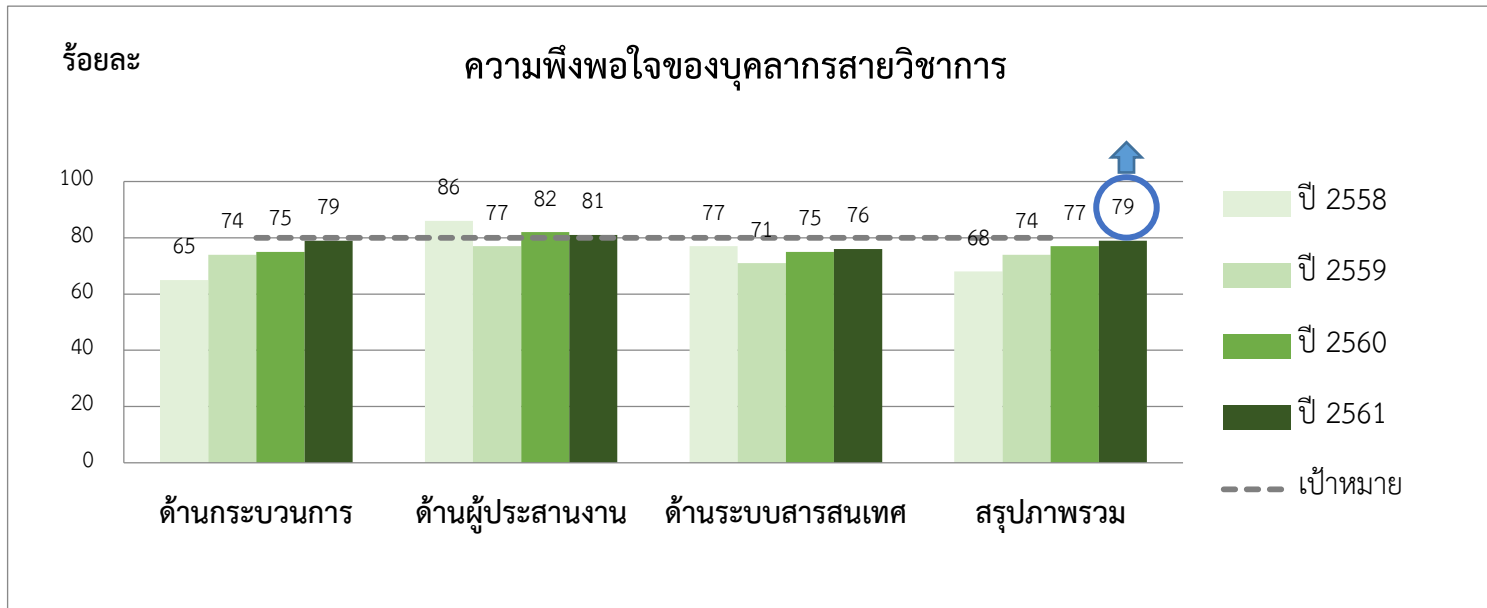
1. จัดหาเครื่องวิทยาศาสตร์ที่จำเป็นให้พอเพียงและต้องมีสภาพพร้อมใช้งาน เพื่อสนับสนุนการทำวิจัย
2. ต้องการให้คณะดำเนินการด้านงานวิจัยในเชิงยุทธศาสตร์ด้านการขึ้นนำด้านสิ่งแวดลอม เนื่องจากปัจจุบัน งานวิจัยส่วนใหญ่จะทำตามกระแส หรือ ความชำนาญเฉพาะบุคคล แต่หากคณะกำหนดแนวทางในการศึกษาวิจัยด้านสิ่งแวดลอมให้สามารถเป็นผู้ขึ้นนำได้ จะทำให้คณะมีความแข็งแกร่ง และจะมีชื่อเสียงมากขึ้น
3. ความชัดเจน และความรวดเร็วในการให้บริการช่วยเหลืองาน administrations ต่างๆ ควรตรงกับที่ได้รับแจ้งจากกองวิจัยของมหาวิทยาลัย (กองวิจัยกับเจ้าหน้าที่คณะแจ้งให้ทำไม่ตรงกัน)
4. แหล่งทุนที่หลากหลาย
5. คณะไม่ควรก้าวก้าว หรือพยายามขอบทคัดย่อ หรือแนวคิดในการทำวิจัยจากอาจารย์/บุคลากร เพราะถือเป็นสิทธิส่วนบุคคลในการทำงานวิชาการ และเพื่อป้องกันการขโมยแนวคิด หรือการขโมยวรรณกรรม ที่เคยเกิดขึ้นในคณะ

### ข้อเสนอแนะอื่นๆ

1. HR+Research+Enforcement+Incentive = Successes
2. เจ้าหน้าที่ควรไปเข้ารับการอบรมและการถ่ายทอดเกี่ยวกับระเบียบ/กระบวนการต่างๆ ที่เกี่ยวข้องกับการบริหารโครงการวิจัย ให้สอดคล้องเป็นแนวทางเดียวกับของกองวิจัย
3. ควรให้การสนับสนุนบุคลากรอย่างเท่าเทียม ยุติธรรม ตามลำดับก่อนหลัง หรือความเร่งด่วน ไม่ควรเลือกปฏิบัติ



# สรุปร้อยละความพึงพอใจ ของบุคลากรสายวิชาการ 2558-2561

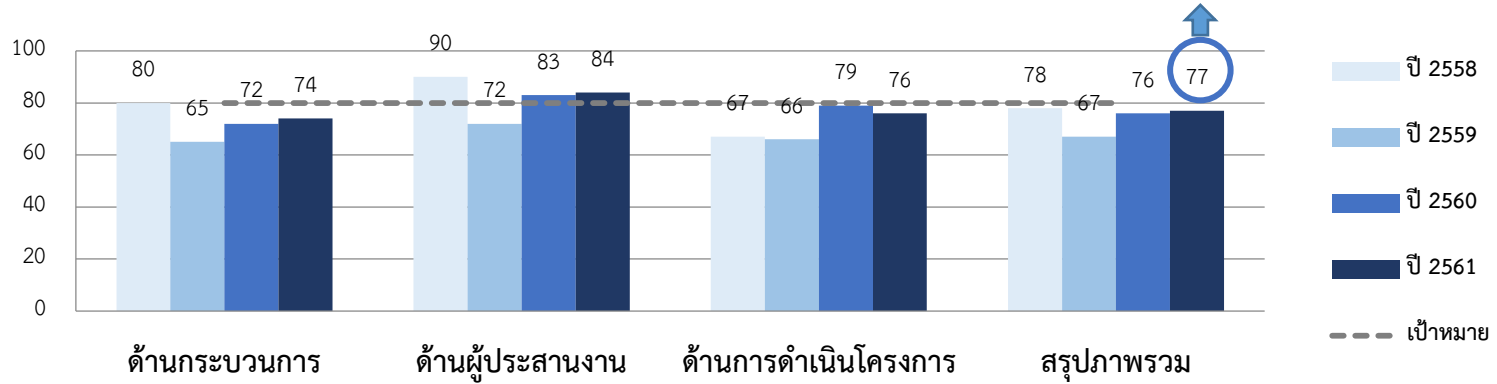




# สรุปร้อยละความพึงพอใจ กลุ่มลูกค้า 2558-2561

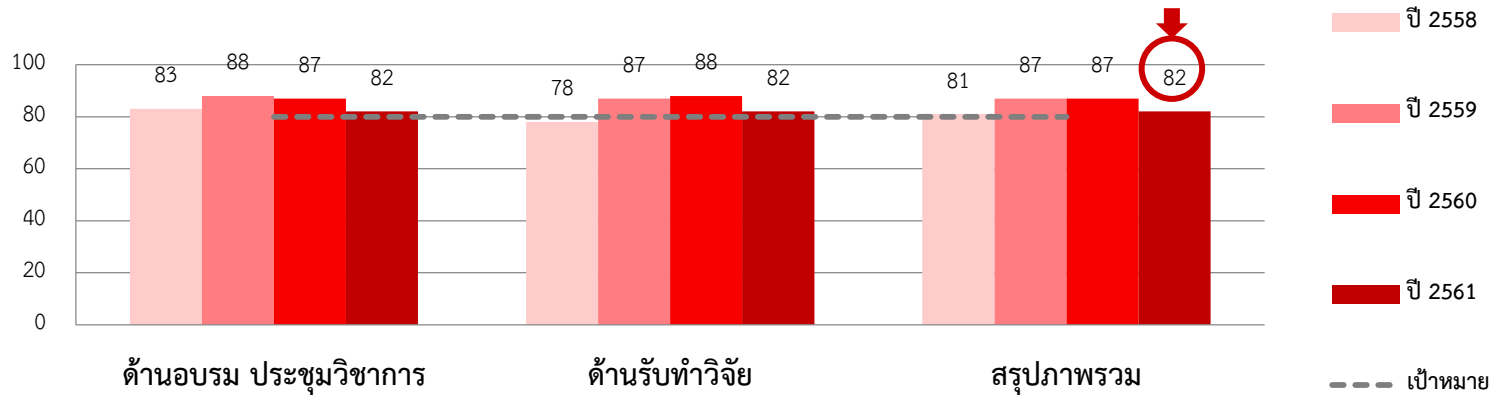
ร้อยละ

## ความพึงพอใจของผู้ให้ทุน



ร้อยละ

## ความพึงพอใจผู้ว่าจ้าง



มีความพึงพอใจน้อย / ความคิดเห็น ในเรื่อง  
 การติดต่อประสานงาน / อาจารย์ที่เลี้ยงไม่มาดูแลเยาวชนตามกลุ่ม  
 เทคโนโลยีสารสนเทศที่ใช้งานง่าย สะดวก / มีช่องทางติดต่อ ร้องเรียน และแสดงความคิดเห็น

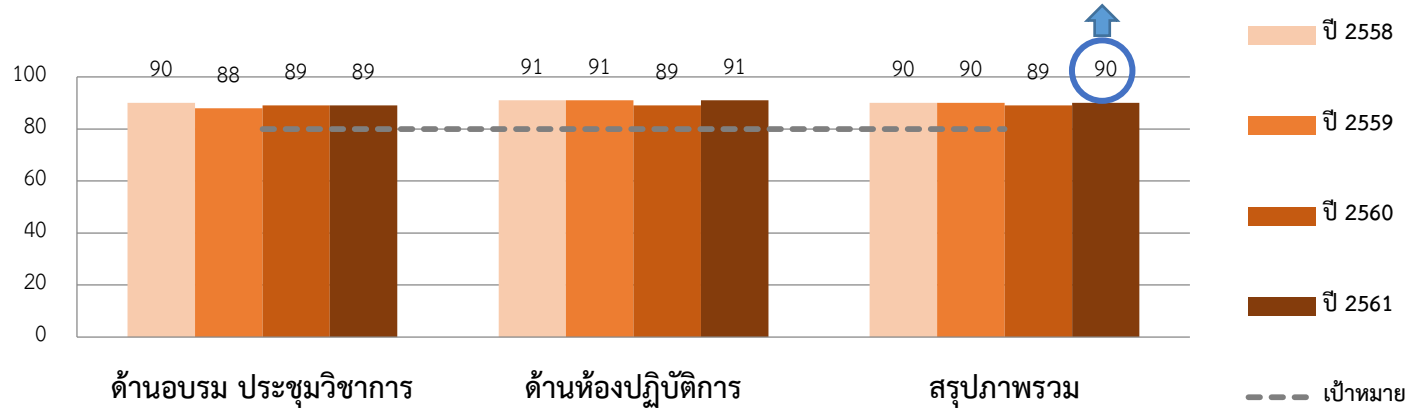




# สรุปร้อยละความพึงพอใจ กลุ่มลูกค้า 2558-2561

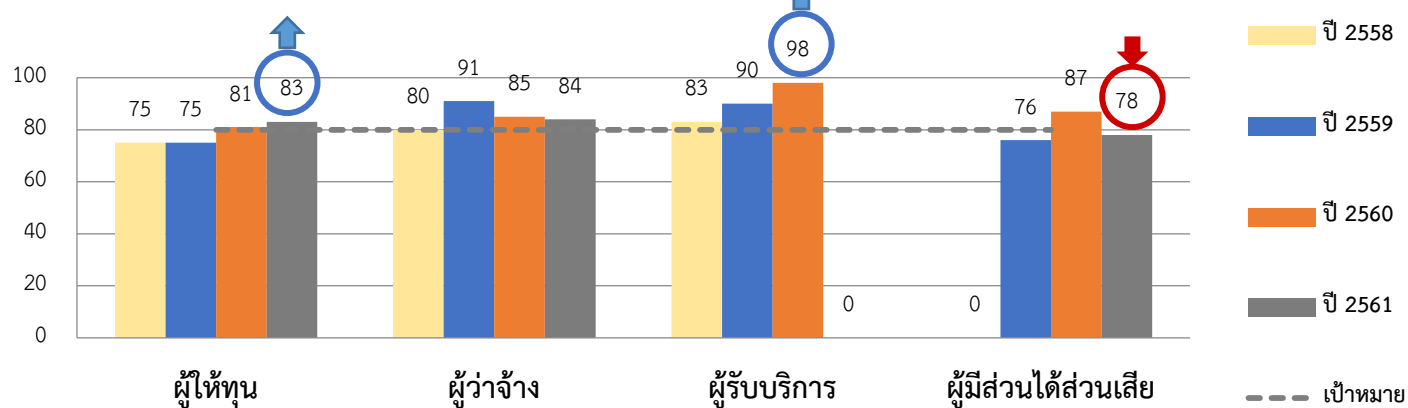
ร้อยละ

## ความพึงพอใจผู้รับบริการ



ร้อยละ

## ภาพรวมความผูกพัน



ความผูกพันลดลงมากในเรื่อง

ความเชื่อมั่นว่าคณะสามารถเก็บรักษา ปกป้องลิขสิทธิ์ กรรมสิทธิ์ผลงานวิจัย/บริการวิชาการของบุคลากรได้



# การสัมภาษณ์เชิงลึกของบุคลากรสายวิชาการ

คัดเลือกเพื่อสัมภาษณ์จำนวน 8 คน

สอบถามความคิดเห็น

ด้านการตรวจภาษาอังกฤษโดยผู้เชี่ยวชาญของคณะ และ

ด้านการสนับสนุนเพื่อการตีพิมพ์



## สรุปความคิดเห็นต่อกระบวนการ/ขั้นตอนการตรวจภาษาอังกฤษโดยผู้เชี่ยวชาญของคณะ

1. มีการใช้บริการตรวจภาษาจากบริษัทภายนอกเป็นส่วนใหญ่ ค่าใช้จ่ายประมาณ 4,000 – 15,000 บาทต่อบทความ มีข้อดีคือเลือกผู้ตรวจอ่านที่สาขาที่ตรงกับบทความได้หลากหลายด้าน ได้ผลงานกลับคืนเร็ว ประสิทธิภาพการตรวจดี แก้ไขรูปประโยคนอกเหนือจากแกรมม่า ผลการแก้ไขส่งตีพิมพ์ได้โดยไม่โดนให้แก้ไขเรื่องภาษา (6 ความคิดเห็น)
2. ต้องการให้แก้ไขประโยคให้กระชับ ตรงประเด็น แต่ผู้เชี่ยวชาญของคณะตรวจแก้ไขแต่แกรมม่า จึงยังไม่ตรงกับเป้าหมายที่ต้องการ (5 ความคิดเห็น)
3. ต้องการผู้เชี่ยวชาญที่เป็น Native speaker ที่มีประสบการณ์ในการทำวิจัย โดยผู้เชี่ยวชาญที่เป็นชาติอื่นๆ ประสิทธิภาพการตรวจยังไม่เป็นไปตามที่คาดหวัง (4 ความคิดเห็น)
4. ยังไม่เคยใช้บริการของบัณฑิตวิทยาลัย เนื่องจากสาขาความถนัดของรายชื่อผู้ตรวจอ่านไม่ตรงกับสาขาของบทความ (4 ความคิดเห็น)
5. ต้องการให้มีงบประมาณสนับสนุนการจ้างตรวจอ่านภาษาจากหน่วยงานภายนอก (4 ความคิดเห็น)
6. ต้องการให้คณะมีการทำ MOU กับหน่วยงานที่ให้บริการตรวจภาษา โดยให้บริษัทช่วยลดราคาหรือคณะอาจช่วยค่าใช้จ่ายบางส่วน (3 ความคิดเห็น)



## สรุปความคิดเห็นต่อกระบวนการ/ขั้นตอนการขอรับการสนับสนุน เพื่อการตีพิมพ์

1. เห็นว่าประกาศการจ่ายค่าตอบแทนผลงานฯ การแบ่งประเภท Web of Science, Scopus, TCI มีความเหมาะสม จำนวนเงินที่ให้มีความเหมาะสม (6 ความคิดเห็น)
2. เห็นว่าประกาศหลักเกณฑ์การจ่ายค่าตอบแทนผลงานฯ สามารถกระตุ้นให้นักวิจัยตีพิมพ์ได้ เป็นการช่วยสนับสนุนนักวิจัย (6 ความคิดเห็น)
3. เห็นว่าการแบ่งระดับผู้ตีพิมพ์ รุ่นใหม่ รุ่นกลาง รุ่นเก่า แบบประกาศฉบับปี 2560 ไม่เหมาะสมอย่างยิ่ง ทำให้นักวิจัยที่ตีพิมพ์ผลงานสม่ำเสมอเสียกำลังใจ และคิดว่ากระตุ้นนักวิจัยหน้าใหม่ได้เพียงเล็กน้อย (5 ความคิดเห็น)
4. เห็นว่าควรมีเวทีให้นักวิจัยรุ่นใหม่ที่ประสบการณ์ยังน้อยและนักวิจัยรุ่นเก่าได้มาพูดคุย สื่อสาร เพื่อจะสร้างระบบ Mentor ช่วยเหลือนักวิจัยรุ่นใหม่ในการตีพิมพ์ผลงาน รวมถึงการเข้าถึงเครื่องมือเทคโนโลยีใหม่ๆจากหน่วยงานในเครือข่ายของนักวิจัยรุ่นเก่า (1 ความคิดเห็น)



1. ห้องปฏิบัติการวิทยาศาสตร์มีอุปกรณ์เครื่องมือไม่เพียงพอ ไม่มั่นใจเรื่องการบำรุงรักษาและความพร้อมใช้งาน ขาดงบประมาณของนักศึกษา (2 ความคิดเห็น)
2. ต้องการให้คณะสนับสนุนงบการไปนำเสนอผลงานต่างประเทศ เนื่องจากเป็นการแลกเปลี่ยนแนวความคิดที่จะเกิดเป็นผลงานตีพิมพ์ต่อไป และงบของคณะที่ให้คนละ 30,000 บาท/ปีรวมการอบรม/ประชุมไม่เพียงพอ (2 ความคิดเห็น)
3. คณะควรสนับสนุนการทำผลงานด้านอื่นๆ เช่น เชิงชุมชน โดยไม่ควรมาเน้นหนักที่การตีพิมพ์อย่างเดียว เนื่องจากอาจารย์มีความชำนาญในการทำผลงานที่หลากหลาย และควรดูพันธกิจของมหาวิทยาลัยเป็นหลัก (1 ความคิดเห็น)
4. การจัดประชุมวิชาการนานาชาติ ENRIC ของคณะ ควรมีความเป็นนานาชาติมากกว่าที่ผ่านมา ควรร่วมจัดกับสมาคม/คณะสิ่งแวดล้อม/วารสารด้านสิ่งแวดล้อมที่อยู่ใน Web of Science จากต่างประเทศ (1 ความคิดเห็น)
5. ไม่เห็นด้วยในการที่คณะรวบรวมบทความย่อโครงการ เนื่องจากเคยมีการคัดลอกงานวิจัยเกิดขึ้นในคณะ ทำให้ไม่มั่นใจเรื่องการรักษาความลับและการรักษาสิทธิในโครงการ (1 ความคิดเห็น)
6. ไม่เห็นด้วยในการให้ข้อมูลที่ได้จากการขอจากหน่วยงานภายนอก เนื่องจากมีหนังสือจากหน่วยงานนั้นมอบข้อมูลให้เฉพาะโครงการวิจัยนั้นๆ แต่หากมีหนังสือจากหน่วยงานที่มอบข้อมูลว่าอนุญาตให้ผู้ได้รับข้อมูลคนแรกส่งข้อมูลต่อ จะยินดีมอบข้อมูลให้ (1 ความคิดเห็น)
8. ผลกระทบจากการที่นักศึกษาปริญญาโทลดลง ทำให้การทำวิจัยลดลง ผลงานตีพิมพ์ในอนาคตมีแนวโน้มลดตามไปด้วย คณะควรมีแนวทางการแก้ไขปัญหาเรื่องดังกล่าว (1 ความคิดเห็น)



## ประเด็นหารือในที่ประชุม

แนวทางดำเนินการในปีงบประมาณ 2562

1. ระบบฐานข้อมูลงานวิจัยและบริการวิชาการออนไลน์ ทำการประชาสัมพันธ์วิธีการเข้าถึงและใช้งาน และจัดประชุมกลุ่มย่อย (บุคลากรภายในคณะ) แนะนำการใช้งานและการปรับปรุงฐานข้อมูล
2. ปรับปรุงการประชาสัมพันธ์ข่าวสารทุนวิจัย จัดให้ผู้ประสานงานของคณะทำความเข้าใจกับระเบียบใหม่กับเจ้าหน้าที่ของมหาวิทยาลัย
3. ปรับปรุงโครงสร้างงบประมาณสนับสนุนการนำเสนอผลงานต่างประเทศ และการตีพิมพ์ในวารสารวิชาการ
4. เพิ่มความพึงพอใจกลุ่มผู้ว่าจ้างและเพิ่มความผูกพันบุคลากรสายวิชาการ โดยปรับปรุงระบบสารสนเทศและเพิ่มช่องทางติดต่อ ฝึกอบรมที่เข้าถึงง่าย และควบคุมระบบให้มีการเก็บรักษาความลับข้อมูลผลงานวิจัยของบุคลากร
5. แนวทางการความร่วมมือกับหน่วยงานที่ให้บริการตรวจภาษาอังกฤษ เพื่อสนับสนุนเพิ่มเติมจากการมีผู้เชี่ยวชาญของคณะช่วยตรวจภาษา โดยติดต่อสอบถามบริษัทเพื่อลดราคาค่าตรวจภาษาอังกฤษให้บุคลากรของคณะ



## ประเด็นหารือในที่ประชุม (ต่อ)

การติดต่อเพื่อสอบถามการทำความร่วมมือกับบริษัทที่ให้บริการตรวจภาษาอังกฤษ

[American Journal Editors / American Journal Experts](#)



แบบ Standard 5 วันทำการ 281 USD/3,501-6,000 คำ หากบทความประมาณ 5,000 คำ ราคา 8,900 บาท

=> ยินดีให้ส่วนลด 15% สำหรับบุคลากรคณะสิ่งแวดล้อมและทรัพยากรศาสตร์

[American Manuscript Editors](#)



แบบ Standard 3 วันทำการ 0.045 USD/คำ หากบทความประมาณ 5,000 คำ ราคา 7,100 บาท

=> กำหนดว่าต้องส่งปีละ 20 บทความ จะให้ส่วนลด 15% ซึ่งคณะอาจจะใช้บริหารไม่ถึงขั้นต่ำที่บริษัทกำหนด

[Proof-Reading-Service.com](#)



แบบ Standard 12.49 GBP/ 1,000 คำ หากบทความประมาณ 5,000 คำ ราคา 2,600 บาท => ไม่มีส่วนลด

[ProofRead4Sure](#) (บริษัทในไทย)



Proofreading & Editing 1 บาท/คำ หากบทความประมาณ 5,000 คำ ราคา 5,000 บาท => ไม่มีส่วนลด



# ตรวจแก้ไข



AMERICAN JOURNAL EXPERTS

## ภาษาอังกฤษเพื่อการตีพิมพ์

AJE helps you share your research with the world

We know how much effort goes into publishing a paper. Our team of PhD experts provide English language editing, academic translation and other manuscript preparation services, all backed by our 100% satisfaction guarantee.

LEARN MORE ABOUT WHAT SETS AJE APART

GET STARTED NOW



- English Editing
- Translation
- Formatting
- Figures Service
- Poster Preparation
- Video Abstracts
- Journal Recommendation

### พิเศษ!!

บุคลากรมหิดลได้รับ

ส่วนลด 15%

ในการใช้บริการกับ  
บริษัท American  
Journal Experts

ใช้บริการ หรือ รายละเอียดเพิ่มเติม

ผ่านลิงค์ <https://www.aje.com/>

หรือรับส่วนลด 15% Mahidol group

ผ่านลิงค์ <https://www.aje.com/go/mahidolfoe15/>

สอบถามเพิ่มเติม คุณสวัสดีริกษ์ งานวิจัยและบริการวิชาการ

คณะสิ่งแวดล้อมและทรัพยากรศาสตร์ โทร 0 2441 5000 ต่อ 2116