

## การศึกษาสภาพปัญหาและแนวทางการจัดการขยะอันตรายชุมชนอย่างยั่งยืน ในตำบลบางกระเจ้า อำเภอเมืองสมุทรสาคร จังหวัดสมุทรสาคร

นรินทร์ เลิศศรีนภาพร<sup>1</sup>, ประหยัด แสงงาม<sup>2</sup>, และ อุมาร์จัน สันติสุขเกษม<sup>1\*</sup>

<sup>1</sup>ภาควิชาวิทยาศาสตร์สิ่งแวดล้อม คณะวิทยาศาสตร์ มหาวิทยาลัยศิลปากร ตำบลพระปฐมเจดีย์ อำเภอเมืองนครปฐม จังหวัดนครปฐม ประเทศไทย

<sup>2</sup>ภาควิชาสถิติ คณะวิทยาศาสตร์ มหาวิทยาลัยศิลปากร ตำบลพระปฐมเจดีย์ อำเภอเมืองนครปฐม จังหวัดนครปฐม ประเทศไทย

\*Corresponding author: santisukkasaem\_u@su.ac.th

### บทคัดย่อ

งานวิจัยนี้มีวัตถุประสงค์เพื่อศึกษาสภาพปัญหาและแนวทางการจัดการขยะอันตรายชุมชนอย่างยั่งยืน ในตำบลบางกระเจ้า อำเภอเมืองสมุทรสาคร จังหวัดสมุทรสาคร ซึ่งสามารถนำไปกำหนดนโยบายที่มีความสอดคล้องกับเป้าหมายการพัฒนาที่ยั่งยืน โดยการสำรวจพื้นที่และสอบถามความคิดเห็นเกี่ยวกับการจัดการขยะอันตรายชุมชนทั้งหมด 4 ด้าน ได้แก่ (1) ด้านการประชาสัมพันธ์ (2) ด้านการตั้งจุดทิ้งขยะ (3) ด้านการจัดเก็บขนขยะ และ (4) ด้านการส่งเสริมการมีส่วนร่วม รวมถึงความคิดเห็นเกี่ยวกับปัญหาอุปสรรคและข้อเสนอแนะ ผู้ตอบแบบสอบถามทั้งหมดจำนวน 252 คน แบ่งเป็น 2 กลุ่ม ประกอบด้วย 1) กลุ่มผู้นำชุมชนโดยเลือกแบบเจาะจง และ 2) กลุ่มประชาชนโดยสุ่มตัวอย่างแบบแบ่งชั้นภูมิ จากนั้นทำการทดสอบความสัมพันธ์ระหว่างปัจจัยต่าง ๆ ด้วยสถิติไคสแควร์ ผลการศึกษาพบว่า ทุกหมู่บ้านมีถึงขยะอันตรายและมีการเก็บรวบรวมขนส่งไปกำจัด จากการสอบถามความคิดเห็นเกี่ยวกับการจัดการขยะพบว่ากลุ่มผู้นำชุมชนเห็นด้วยด้าน (1) – (4) ในระดับมาก ( $\bar{X}$ =4.00, 3.85, 3.52 และ 3.93 ตามลำดับ) กลุ่มประชาชนเห็นด้วยด้าน (1) – (3) ในระดับมาก ( $\bar{X}$ =3.50, 3.43 และ 3.43 ตามลำดับ) ส่วนด้าน (4) ในระดับปานกลาง ( $\bar{X}$ =3.30) ความคิดเห็นเกี่ยวกับปัญหาอุปสรรคมีความสอดคล้องกัน ทั้ง 2 กลุ่ม คือ การขาดความตระหนักและจิตสำนึก แสดงให้เห็นว่าจำเป็นต้องมีการจัดกิจกรรมสร้างเสริมศักยภาพและความรู้ความเข้าใจในการจัดการขยะอันตรายชุมชน นอกจากนี้จากการทดสอบสมมติฐานพบว่าปัจจัยด้านระดับการศึกษา มีขนาดความสัมพันธ์กับความคิดเห็นเกี่ยวกับการจัดการขยะอันตรายชุมชนมากที่สุดอย่างมีนัยสำคัญทางสถิติ ( $p < 0.05$ ) ดังนั้นการส่งเสริมการมีส่วนร่วมโดยใช้กลไกทางการศึกษาสามารถเพิ่มประสิทธิภาพในการบริหารจัดการเพื่อพัฒนาอย่างยั่งยืนได้

**คำสำคัญ:** ขยะอันตรายชุมชน / การจัดการขยะอันตราย / การสร้างความตระหนัก / การสร้างการมีส่วนร่วม / ความยั่งยืน

## A Study on Current Problems and Sustainable Management Guidelines of Household Hazardous Waste in Bang Krachao Subdistrict, Mueang Samut Sakhon District, Samut Sakhon Province

Narinthon Lertsrinapaporn<sup>1</sup>, Prayad Sangngam<sup>2</sup>, and Umarat Santisukkasaem<sup>1\*</sup>

<sup>1</sup>Department of Environmental Science, Faculty of Science, Silpakorn University, Thailand

<sup>2</sup>Department of Statistics, Faculty of Science, Silpakorn University, Thailand

\*Corresponding author: santisukkasaem\_u@su.ac.th

### Abstract

This research aimed to study on problems and sustainable management guidelines of household hazardous waste (HHW) in Bang Krachao subdistrict, Mueang Samut Sakhon district, Samut Sakhon province which can be used to formulate policies that are consistent with Sustainable Development Goals. The study was conducted through a site survey and questionnaire survey about opinions on household hazardous waste (HHW) management consisting of 4 parts as follows: (1) the public relations (2) the location of HHW bins (3) the waste collection and transport, and (4) the participatory approach; including opinion on problem situation, obstacles and suggestions regarding the HHW management. A total of 252 respondents were divided into two groups: 1) a purposive sampling method selected 9 village headmen and 2) a stratified sampling method selected 243 residents. Then, the relationship between the various factors was analyzed using the chi-square test. The results revealed that there are HHW bins located in all 9 villages along with the waste collection and transport. The overall results of the questionnaire survey indicated that part (1) – (4) were at a high level in the village headmen group ( $\bar{x}$ =4.00, 3.85, 3.52 and 3.93 respectively). For the resident group, it was shown that part (1) – (3) were at a high level ( $\bar{x}$ =3.50, 3.43 and 3.43 respectively) but part (4) was at a moderate level ( $\bar{x}$ =3.30). In terms of opinion on problem situation and obstacle, both groups provided a similar response which was a lack of awareness. It can be assumed that policy formulation is required to promote capacity building and awareness raising in handling HHW. In addition, the hypothesis testing revealed that the level of education had the strongest and most significant association with opinions regarding community hazardous waste management ( $p < 0.05$ ). Therefore, encouraging participation through educational mechanisms could enhance the efficiency towards sustainable development.

**Keywords:** Household Hazardous Waste (HHW) / Hazardous Waste Management / Participatory Approach / Sustainability

### 1. บทนำ

ในปี พ.ศ. 2567 ประเทศไทยมีปริมาณขยะอันตรายจากชุมชนประมาณ 685,999 ตัน เพิ่มขึ้นจากปีพ.ศ. 2566 ร้อยละ 0.83 พบปริมาณขยะอันตราย 680,386 ตัน [1] ถึงแม้จะเพิ่มขึ้นเพียงเล็กน้อย แต่คาดว่าในอนาคตจะเพิ่มสูงมากขึ้น ดังในเขตเศรษฐกิจพิเศษอ่าวอ่าวตัง-ฮองกง-มาเก๊าที่ตั้งอยู่ทางตอนใต้ของประเทศจีน พบปัญหาปริมาณขยะอันตรายเพิ่มสูงขึ้นอย่างต่อเนื่อง และคาดการณ์ว่าจะเพิ่มขึ้นถึง 11.6 ล้านตันในปีพ.ศ. 2568 [2] โดยในประเทศไทยพบขยะอันตรายส่วนใหญ่เป็นซากผลิตภัณฑ์เครื่องใช้ไฟฟ้าและอุปกรณ์อิเล็กทรอนิกส์ (Waste from Electrical and Electronic Equipment: WEEE) สูงถึงร้อยละ 65 หรือ 445,899 ตัน และที่เหลืออีก 240,100 ตัน (ร้อยละ 35) เป็นขยะอันตรายประเภทอื่น ๆ เช่น หลอดไฟ ถ่านไฟฉาย แบตเตอรี่ ภาชนะบรรจุสารเคมี กระจกสเปร์ย [1] ประกอบกับรายงานการติดตามขยะอิเล็กทรอนิกส์ทั่วโลก (Global E-waste Monitor: GEM) ให้ข้อมูลว่าในปีพ.ศ. 2565 มีการผลิตขยะอิเล็กทรอนิกส์ 62 ล้านตัน ซึ่งเพิ่มสูงขึ้นร้อยละ 82 เมื่อเทียบกับปีพ.ศ. 2553 และคาดว่าจะเพิ่มขึ้นอีกร้อยละ 32 เป็น 82 ล้านตันในปีพ.ศ. 2573 [3] แสดงให้เห็นว่าประชาชนมีความต้องการและนิยมใช้เครื่องใช้ไฟฟ้าและอุปกรณ์อิเล็กทรอนิกส์มากขึ้น รวมถึงการเปลี่ยนแปลงอย่างรวดเร็วของเทคโนโลยีส่งผลให้มีการเปลี่ยนอุปกรณ์บ่อยขึ้นเพื่อให้ทันต่อเทคโนโลยีที่ทันสมัย นอกจากนี้ ข้อมูลยังแสดงให้เห็นถึงการจัดการที่ยังไม่มีประสิทธิภาพ เนื่องจากขยะอันตรายชุมชนในประเทศไทยเข้าสู่ระบบการจัดการอย่างถูกต้องเพียง 152,017 ตัน หรือร้อยละ 22.15 ของขยะทั้งหมดเท่านั้น [1] สาเหตุเกิดจากการรวบรวมขยะอันตรายชุมชนจากแหล่งกำเนิดไม่มากเท่าที่ควร โดยเฉพาะขยะอิเล็กทรอนิกส์ที่ได้รับการเก็บรวบรวมและรีไซเคิลอย่างถูกต้องเพียงไม่ถึงหนึ่งในสี่ [3] หากไม่มีการคัดแยกหรือทิ้งปะปนไปกับขยะมูลฝอยทั่วไปทำให้ยากต่อการเก็บรวบรวมและไม่ได้รับการจัดการอย่างถูกต้องตามหลักวิชาการซึ่งส่งผลกระทบต่อความยั่งยืน โดยในด้านสิ่งแวดล้อมก่อให้เกิดมลพิษทางน้ำ ทางดิน และทางอากาศ อีกทั้งยังส่งผลกระทบต่อด้านสังคม เช่น สภาพแวดล้อมความเป็นอยู่ คุณภาพชีวิต และการปนเปื้อนของสารพิษในห่วงโซ่อาหารนำไปสู่ความเสี่ยงต่อสุขภาพและเป็นสารก่อมะเร็ง รวมถึงผลกระทบในด้านเศรษฐกิจเนื่องจากต้องใช้งบประมาณจำนวนมากในการบริหารจัดการขยะและฟื้นฟูสถานที่กำจัดมูลฝอยทั่วไปที่มีการปนเปื้อนขยะอันตราย รวมถึงนำงบประมาณมาใช้ในการส่งเสริมกิจกรรมหรือโครงการในการจัดการขยะ และการรวบรวมและขนส่งตั้งแต่ครัวเรือนไปยังสถานที่บำบัดหรือกำจัดขยะอันตรายทั้งด้านเทคโนโลยี กำลังคน เชื้อเพลิง อุปกรณ์ เป็นต้น

จังหวัดสมุทรสาครเป็นจังหวัดชายทะเลอยู่ในเขตปริมณฑลของกรุงเทพมหานคร มีพื้นที่ 872.347 ตารางกิโลเมตรหรือประมาณ 545,216 ไร่ [4] เป็นจังหวัดที่มีศักยภาพเอื้อต่อการประกอบธุรกิจอุตสาหกรรม มีการคมนาคมขนส่งที่สะดวก รวดเร็ว จากตัวเลขมูลค่าผลิตภัณฑ์มวลรวมจังหวัดต่อคน (GPP per capita) ของจังหวัดสมุทรสาครจัดเป็นอันดับ 7 ของประเทศ [5] และจากการขยายตัวของเศรษฐกิจจังหวัดสมุทรสาครกำลังประสบปัญหาเรื่องขยะมูลฝอยอันตรายที่เพิ่มขึ้น โดยข้อมูลจากองค์การบริหารส่วนจังหวัดสมุทรสาครพบว่าในปีงบประมาณ พ.ศ. 2568 จังหวัดสมุทรสาครมีปริมาณขยะอันตรายชุมชนที่ถูกส่งกำจัดอย่างถูกต้องเพียง 5.2 ตัน จากการศึกษาการจัดการขยะอันตรายชุมชนในระดับองค์กรปกครองส่วนท้องถิ่น (อปท.) พบว่าการดำเนินงานในด้านนี้ยังมีรูปแบบที่ไม่ชัดเจนและไม่ได้มีการดำเนินงานในทุกพื้นที่ ซึ่งในเขตพื้นที่ตำบลบางกระเจ้า อำเภอเมืองสมุทรสาคร จังหวัดสมุทรสาคร มีพื้นที่ประมาณ 34.80 ตารางกิโลเมตร หรือคิดเป็นพื้นที่ประมาณ 21,750 ไร่ แบ่งเขตการปกครองเป็น 9 หมู่บ้าน [6] เริ่มดำเนินงานบริหารจัดการขยะอันตรายชุมชนเมื่อปี พ.ศ. 2565 ซึ่งข้อมูลขยะอันตรายชุมชน 2 ปีล่าสุดในพื้นที่ตำบลบางกระเจ้า พบว่าปีงบประมาณพ.ศ. 2567 มีปริมาณขยะอันตรายชุมชนเกิดขึ้น 207.50 กิโลกรัม [7] และปีงบประมาณพ.ศ. 2568 มีปริมาณขยะอันตรายชุมชน 408.9 กิโลกรัม [8] อย่างไรก็ตามหน่วยงานผู้รับผิดชอบได้ดำเนินการตั้งจุดทิ้งขยะอันตรายชุมชนที่ครอบคลุมทั้ง 9 หมู่บ้านแล้ว แต่พบว่ายังมีการทิ้งขยะอันตรายปะปนไปกับขยะมูลฝอยทั่วไป

การจัดการขยะอันตรายชุมชนตามนโยบายภาครัฐสนับสนุนให้มีการวางระบบการจัดการขยะอันตรายจากชุมชน โดยให้องค์กรปกครองส่วนท้องถิ่นบูรณาการการทำงานกับหน่วยงานที่เกี่ยวข้อง รวมถึงภาคเอกชน และภาคประชาชน ในการจัดตั้งจุดรวบรวมขยะอันตรายในชุมชน และกำหนดให้มีศูนย์รวบรวมในระดับจังหวัด ทำให้ขยะอันตรายได้รับการจัดการอย่างถูกต้องเพิ่มขึ้น จากการติดตามรวบรวมผลการดำเนินงานในปีพ.ศ. 2567 พบว่าปริมาณขยะอันตรายเข้าสู่ระบบการรวบรวมและกำจัดอย่างถูกต้องเพิ่มมากขึ้น แต่เมื่อเปรียบเทียบกับปริมาณที่เกิดขึ้นพบว่ายังต่ำกว่าที่ควรจะเป็น รวมถึงมีข้อจำกัดในหลายประเด็นที่ส่งผลให้การบริหารจัดการขยะอันตรายจากชุมชนไม่มีประสิทธิภาพเท่าที่ควร อย่างไรก็ตามงานวิจัยที่ผ่านมาส่วนใหญ่มุ่งเน้นศึกษาถึงสภาพปัญหาและปัจจัยที่มีผลต่อพฤติกรรมการจัดการขยะอันตรายในครัวเรือน แต่

ประเด็นความสัมพันธ์ระหว่างปัจจัยและความคิดเห็นเกี่ยวกับขยะอันตรายยังไม่ได้ได้รับการศึกษาอย่างแพร่หลาย ดังนั้นการเพิ่มประสิทธิภาพการบริหารจัดการขยะอันตรายชุมชนให้เป็นไปอย่างยั่งยืน จำเป็นต้องทราบถึงข้อมูลพื้นฐานเพื่อที่จะสามารถนำมาวางแผนการจัดการและนำไปกำหนดนโยบายที่มีความสอดคล้องกับเป้าหมายการพัฒนาที่ยั่งยืนข้อที่ 11 และ 12 นอกจากนี้ควรให้ความสำคัญกับหน่วยงานที่มีความใกล้ชิดกับประชาชนซึ่งได้แก่อปท. งานวิจัยนี้จึงมีความสนใจที่จะศึกษาสภาพปัญหาและอุปสรรคการจัดการขยะอันตรายชุมชนในเขตพื้นที่ตำบลบางกระเจ้า รวมถึงความสัมพันธ์ระหว่างปัจจัยและความคิดเห็น เพื่อเสนอแนะแนวทางในการบริหารจัดการขยะอันตรายที่เหมาะสมและยั่งยืนต่อไป

## 2. วัตถุประสงค์

- 2.1 เพื่อศึกษาสภาพปัญหาและอุปสรรคการจัดการขยะอันตรายชุมชนในตำบลบางกระเจ้า
- 2.2 เพื่อเสนอแนะแนวทางในการบริหารจัดการขยะอันตรายที่เหมาะสมกับพื้นที่

## 3. ขอบเขตของการศึกษา

- 3.1 ขอบเขตเชิงเนื้อหา: ศึกษาเฉพาะปัญหาและอุปสรรคของการจัดการขยะอันตรายชุมชน
- 3.2 ขอบเขตเชิงพื้นที่: ศึกษาเฉพาะในเขตพื้นที่ตำบลบางกระเจ้า อำเภอเมืองสมุทรสาคร จังหวัดสมุทรสาคร
- 3.3 ขอบเขตเชิงประชากร: กลุ่มผู้ให้ข้อมูลเป็นผู้อยู่อาศัยในพื้นที่ โดยแบ่งออกเป็น 2 กลุ่ม คือ กลุ่มผู้นำชุมชน และกลุ่มประชาชน

## 4. วิธีการศึกษา

### 4.1 การสำรวจพื้นที่

การสำรวจพื้นที่โดยการลงสำรวจหน้างานตามสถานที่ตั้งภาชนะรองรับขยะอันตรายทั้ง 9 หมู่บ้าน จัดบันทึกข้อมูล/บันทึกภาพกระบวนการเก็บรวบรวมขนส่งขยะอันตรายชุมชน และการส่งกำจัด

### 4.2 ประชากรและกลุ่มตัวอย่าง

จากสถิติประชากรทางการทะเบียนราษฎร [9] ในเขตพื้นที่ตำบลบางกระเจ้า พบว่ามีจำนวน 5,650 ครัวเรือน มีจำนวนประชากรเท่ากับ 11,448 คน และมีผู้นำชุมชนทั้ง 9 หมู่บ้าน ดังนั้นจึงแบ่งกลุ่มตัวอย่างออกเป็น 2 กลุ่ม ดังนี้

4.2.1 กลุ่มผู้นำชุมชน ได้แก่ กำนันและผู้ใหญ่บ้านของแต่ละหมู่บ้าน รวมจำนวน 9 คน ซึ่งใช้วิธีเลือกกลุ่มตัวอย่างแบบเจาะจง เนื่องจากจำเป็นต้องอาศัยความรู้ ความชำนาญ และประสบการณ์ในเรื่องนั้น ๆ เพื่อให้เป็นไปตามวัตถุประสงค์ของงานวิจัย [10]

4.2.2 กลุ่มประชาชน ได้แก่ ประชาชนที่อาศัยในพื้นที่จากทั้งหมด 9 หมู่บ้าน รวมจำนวน 243 คน ซึ่งใช้วิธีการกำหนดกลุ่มตัวอย่างโดยพิจารณาจากสถิติทดสอบที่ใช้ในงานวิจัย คือการทดสอบไคกำลังสอง (Chi-square Test) เพื่อหาความสัมพันธ์ระหว่างตัวแปรต่าง ๆ โดยใช้โปรแกรม G\*Power 3.1.9.2 [11] ซึ่งเป็นโปรแกรมที่ใช้คำนวณขนาดตัวอย่างตามเงื่อนไขข้อมูลที่กำหนดโดยอาศัยการประมาณค่าขนาดของอิทธิพลที่กำหนดโดย Cohen (1977) [12] กำหนดค่าพิจารณาทดสอบเท่ากับ 0.9 ใช้ขนาดของอิทธิพล (Effect size) เท่ากับ 0.3 โดยการศึกษาให้ครัวเรือนเป็นหน่วยตัวอย่างซึ่งมีทั้งหมด 5,650 ครัวเรือน เมื่อคำนวณแล้วได้จำนวนครัวเรือนที่ต้องสุ่มเท่ากับ 243 ครัวเรือน โดยเลือกตัวอย่างแบบแบ่งชั้นภูมิ (Stratified sampling) ตามหมู่บ้าน ซึ่งมีทั้งหมด 9 ชั้นภูมิ (หมู่บ้าน)

### 4.3 การเก็บแบบสอบถามความคิดเห็นเกี่ยวกับการจัดการขยะอันตรายชุมชน

ในส่วนของแบบสอบถามนั้นเป็นคำถามที่จะได้มาซึ่งข้อมูลเกี่ยวกับการจัดการขยะอันตรายชุมชน ปัญหาอุปสรรค และข้อเสนอแนะในการจัดการขยะอันตรายชุมชนในตำบลบางกระเจ้า หลังจากออกแบบสอบถามได้มีการให้ผู้เชี่ยวชาญจำนวน 3 คน ตรวจสอบเพื่อหาค่าความเที่ยงตรงของแบบสอบถาม (Index of Item Objective Congruence: IOC) ถ้าข้อใดมีค่า IOC น้อยกว่า 1 ต้องพิจารณาปรับแบบสอบถาม โดยหลังจากปรับแบบสอบถามได้นำไปทดสอบใช้กับกลุ่มตัวอย่าง 30 คน เพื่อหาค่าความน่าเชื่อถือ (Reliability) เมื่อได้ค่าความน่าเชื่อถือมากกว่า 0.7 จึงนำแบบสอบถามไปใช้ในการเก็บข้อมูล

ต่อไป จากการออกแบบและตรวจสอบแบบสอบถามพบว่าได้ค่า IOC 1 คะแนน จำนวน 17 ข้อ และได้ค่า IOC 0.67 คะแนน จำนวน 4 ข้อ จึงได้ดำเนินการปรับแบบสอบถามและนำไปใช้กับกลุ่มตัวอย่าง 30 คน และเมื่อนำมาหาค่าความน่าเชื่อถือพบว่าได้ค่าสัมประสิทธิ์แอลฟาของครอนบาค (Cronbach's Alpha) เท่ากับ 0.918 โดยแบบสอบถาม แบ่งออกเป็น 3 ส่วน ดังนี้

**ส่วนที่ 1 ส่วนของผู้ตอบแบบสอบถาม** เป็นข้อมูลเกี่ยวกับผู้ตอบแบบสอบถาม ใช้รูปแบบการเลือกตอบ (Check list) ประกอบด้วย กลุ่มผู้ตอบแบบสอบถาม เพศ อายุ ระยะเวลา/สถานที่ในการทำงานหรือพักอาศัยในตำบลบางกระเจ้า การประกอบอาชีพ ระดับการศึกษา และรายได้ จำนวน 7 ข้อ

**ส่วนที่ 2 ความคิดเห็นเกี่ยวกับการจัดการขยะอันตรายชุมชนในตำบลบางกระเจ้า ณ ปัจจุบัน** โดยรูปแบบการประมาณค่า (Rating scale) 5 ระดับ จำนวน 4 ด้าน ได้แก่ ด้านการประชาสัมพันธ์ ด้านการตั้งจุดรองรับขยะอันตรายชุมชน ด้านการจัดเก็บขนขยะอันตรายชุมชน และด้านการส่งเสริมการมีส่วนร่วมของประชาชน โดยแต่ละด้านประกอบด้วยคำถาม 3 ข้อ รวมจำนวน 12 ข้อ

**ส่วนที่ 3 ความคิดเห็นเกี่ยวกับปัญหาและข้อเสนอแนะในการจัดการขยะอันตรายชุมชนในตำบลบางกระเจ้า** จำนวน 2 ข้อ

#### 4.4 สมมติฐาน

4.4.1 ปัจจัยทางอายุ: ปัจจัยที่มีความสัมพันธ์กับระดับความคิดเห็นเกี่ยวกับกระบวนการจัดการขยะอันตรายชุมชน รวมถึงความคิดเห็นเกี่ยวกับปัญหาอุปสรรคและข้อเสนอแนะในการจัดการขยะอันตรายชุมชนในตำบลบางกระเจ้า

4.4.2 ปัจจัยทางสถานที่ในการทำงานหรือพักอาศัยในตำบลบางกระเจ้า: ปัจจัยที่มีความสัมพันธ์กับระดับความคิดเห็นเกี่ยวกับกระบวนการจัดการขยะอันตรายชุมชน รวมถึงความคิดเห็นเกี่ยวกับปัญหาอุปสรรคและข้อเสนอแนะในการจัดการขยะอันตรายชุมชนในตำบลบางกระเจ้า

4.4.3 ปัจจัยทางระดับการศึกษา: ปัจจัยที่มีความสัมพันธ์กับระดับความคิดเห็นเกี่ยวกับกระบวนการจัดการขยะอันตรายชุมชน รวมถึงความคิดเห็นเกี่ยวกับปัญหาอุปสรรคและข้อเสนอแนะในการจัดการขยะอันตรายชุมชนในตำบลบางกระเจ้า

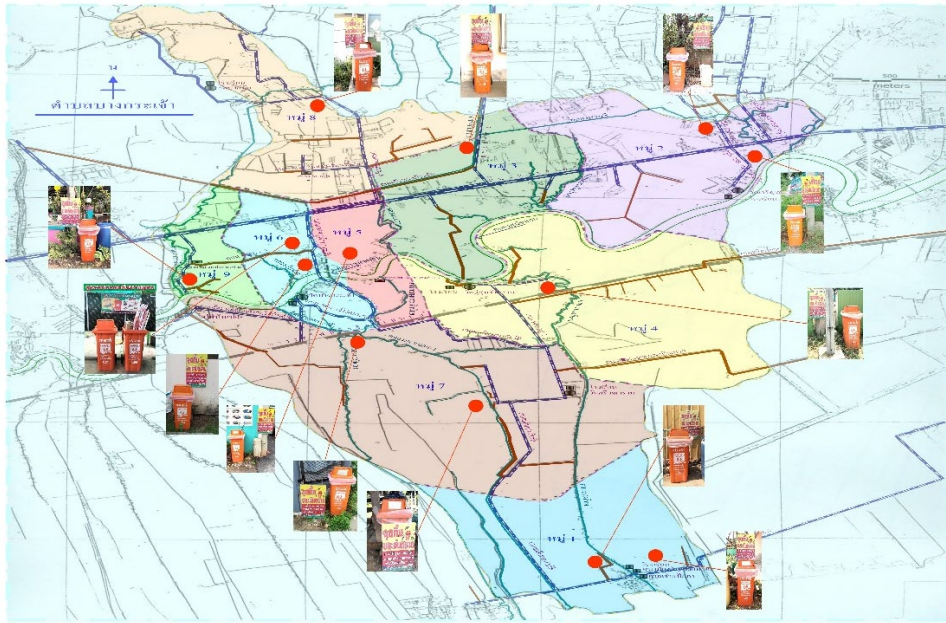
#### 4.5 การวิเคราะห์ข้อมูลและสถิติที่ใช้ในการศึกษา

การวิเคราะห์ข้อมูลจากแบบสอบถามทำได้โดยใช้โปรแกรม SPSS for Window (Statistical Package for Social Science) ด้วยสถิติเชิงพรรณนา (Descriptive statistics) และหาร้อยละ (Percentage) ค่าเฉลี่ย (Mean) และค่าส่วนเบี่ยงเบนมาตรฐาน (Standard Deviation: SD) นอกจากนี้ได้ทำการวิเคราะห์ข้อมูลแบบไคสแควร์ (Chi-square Test) เพื่อหาความสัมพันธ์ระหว่างตัวแปรต่าง ๆ

#### 5. ผลการศึกษาและอภิปรายผล

จากการสำรวจพื้นที่และเก็บแบบสอบถามการจัดการขยะอันตรายชุมชนในตำบลบางกระเจ้า อำเภอเมืองสมุทรสาคร จังหวัดสมุทรสาคร มีรายละเอียดผลการศึกษา ดังนี้

## 5.1 ผลการศึกษาการสำรวจพื้นที่

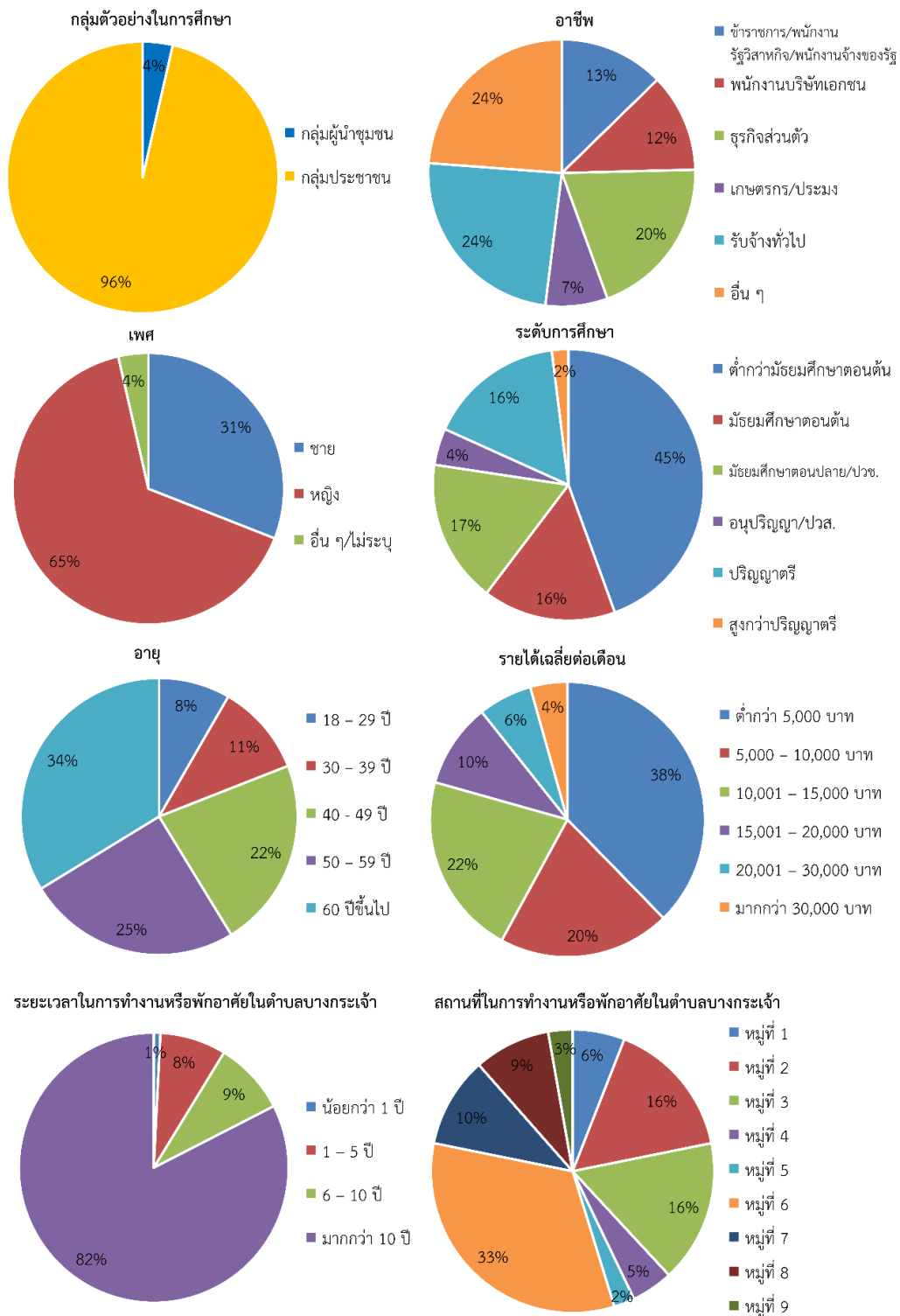


รูปที่ 1 สถานที่ตั้งภาชนะรองรับขยะอันตรายชุมชนในพื้นที่ตำบลบางกระเจ้า

จากการสำรวจพื้นที่พบว่าตำบลบางกระเจ้ามีสถานที่ตั้งภาชนะรองรับขยะอันตรายชุมชนครอบคลุมทั้ง 9 หมู่บ้าน รวมจำนวน 14 ถัง ดังแสดงในรูปที่ 1 ในส่วนของผู้ปฏิบัติงานเก็บรวบรวมขนส่งขยะอันตรายชุมชนมีจำนวน 2 คน ประกอบด้วย พนักงานขับรถยนต์ และเจ้าหน้าที่เก็บขยะอันตราย ซึ่งจะดำเนินการเก็บรวบรวมเดือนละ 1 ครั้ง โดยนำมายังจุดรวบรวม ณ องค์การบริหารส่วนตำบล (อบต.) บางกระเจ้า และมีการขนส่งนำไปกำจัดอย่างถูกต้องโดยส่งให้กับทางองค์การบริหารส่วนจังหวัดสมุทรสาคร ซึ่งเป็นไปตามบันทึกข้อตกลงความร่วมมือการบริหารจัดการขยะอันตรายชุมชนซึ่งมีวัตถุประสงค์เพื่อร่วมมือในการจัดการขยะอันตรายชุมชน ส่งเสริมให้มีการคัดแยกขยะอันตรายชุมชนและการกำจัดขยะอันตรายชุมชนที่ถูกต้องตามหลักวิชาการ และเพื่อให้การจัดการขยะอันตรายชุมชนเป็นไปอย่างมีประสิทธิภาพ เกิดความคุ้มค่าตอบสนองต่อสภาพปัญหา โดยคำนึงถึงประโยชน์สูงสุดของประชาชนในพื้นที่

## 5.2 ผลการศึกษาการเก็บแบบสอบถามความคิดเห็นเกี่ยวกับการจัดการขยะอันตรายชุมชน

### 5.2.1 ข้อมูลของผู้ตอบแบบสอบถาม



รูปที่ 2 ข้อมูลของผู้ตอบแบบสอบถาม

จากรูปที่ 2 ข้อมูลของผู้ตอบแบบสอบถามกลุ่มผู้นำชุมชนและกลุ่มประชาชน พบว่าส่วนมากเป็นเพศหญิง อายุของผู้ตอบแบบสอบถามส่วนมากมีอายุ 60 ปีขึ้นไป ทำงานหรือพักอาศัยในตำบลบางกระเจ้าเป็นระยะเวลามากกว่า 10 ปี การศึกษาของผู้ตอบแบบสอบถามส่วนมากต่ำกว่าระดับมัธยมศึกษาตอนต้น และส่วนมากมีรายได้เฉลี่ยต่อเดือนต่ำกว่า 5,000 บาท

### 5.2.2 ความคิดเห็นเกี่ยวกับการจัดการขยะอันตรายชุมชนในตำบลบางกระเจ้า

จากการสอบถามความคิดเห็นต่อประเด็นทั้ง 4 ด้าน พบว่าในด้านการประชาสัมพันธ์นั้นโดยภาพรวมอยู่ในระดับมาก ( $\bar{X} = 4.00$ , S.D. = 0.943), ( $\bar{X} = 3.50$ , S.D. = 1.155) ซึ่งแปลความหมายได้ว่า กลุ่มตัวอย่างเห็นว่าในตำบลบางกระเจ้ามีการดำเนินการด้านการประชาสัมพันธ์ว่าขยะอันตรายชุมชนคืออะไร มีประเภทอะไรบ้าง ทราบถึงผลกระทบ วิธีการคัดแยกขยะอันตรายชุมชน และได้รับการประชาสัมพันธ์จุดทิ้งขยะอันตรายชุมชนผ่านสื่อช่องทางต่าง ๆ ซึ่งสอดคล้องกับที่อบต.บางกระเจ้าได้มีการติดตั้งป้ายประชาสัมพันธ์และส่งเสริมให้ประชาชนในพื้นที่คัดแยกขยะนำขยะอันตรายมาทิ้งตามจุดต่าง ๆ ในด้านการตั้งจุดรองรับขยะอันตรายชุมชน พบว่าโดยภาพรวมอยู่ในระดับมากเช่นกัน ( $\bar{X} = 3.85$ , S.D. = 1.079), ( $\bar{X} = 3.43$ , S.D. = 1.231) โดยกลุ่มตัวอย่างเห็นว่าในตำบลบางกระเจ้ามีการดำเนินการด้านการตั้งจุดรองรับขยะอันตรายชุมชน โดยทราบจุดตั้งภาชนะรองรับขยะอันตราย (ถังขยะสีส้ม) ในชุมชน (หมู่บ้าน) ว่ามีอย่างน้อย 1 แห่ง ซึ่งเพียงพอและเหมาะสม สอดคล้องกับที่อบต.บางกระเจ้าได้จัดตั้งภาชนะรองรับขยะอันตรายชุมชนไว้ตามหมู่บ้านอย่างน้อยหมู่บ้านละ 1 แห่ง โดยเลือกตั้งไว้ในจุดที่มีประชาชนอาศัยอยู่หนาแน่นและเป็นสถานที่สำคัญ เช่น โรงเรียน หมู่บ้าน ศาลเจ้า เป็นต้น สำหรับด้านการจัดเก็บขนขยะอันตรายชุมชน ก็มีแนวโน้มในทิศทางเดียวกันคือภาพรวมอยู่ในระดับมาก ( $\bar{X} = 3.52$ , S.D. = 0.833), ( $\bar{X} = 3.43$ , S.D. = 1.193) โดยกลุ่มตัวอย่างเห็นว่าในตำบลบางกระเจ้ามีการดำเนินการด้านการจัดเก็บขนขยะอันตรายชุมชน ว่ามีการจัดเก็บขนขยะอันตรายชุมชนจากจุดทิ้งอย่างสม่ำเสมอ มีการใช้รถที่เหมาะสมแยกจากรถที่ทำการเก็บขนขยะมูลฝอยประเภทอื่นหรือใช้รถที่เก็บขนขยะมูลฝอยประเภททั่วไป/อื่น ๆ แต่มีส่วนแยกออกเฉพาะสำหรับขยะอันตราย และมีความระมัดระวังในการจัดเก็บขนขยะไม่ให้ปนเปื้อน รั่วไหล หรือส่งผลกระทบต่อชุมชน ซึ่งสอดคล้องกับที่อบต.บางกระเจ้าได้ดำเนินการเก็บรวบรวมขยะอันตรายเดือนละ 1 ครั้ง เพียงแต่ไม่ได้มียานพาหนะสำหรับเก็บขนขยะอันตรายโดยเฉพาะ และในส่วนสุดท้ายซึ่งเป็นประเด็นด้านการส่งเสริมการมีส่วนร่วมของประชาชนนั้นมีความแตกต่างระหว่างกลุ่มผู้นำชุมชนและกลุ่มประชาชนในพื้นที่ โดยภาพรวมอยู่ในระดับมาก ( $\bar{X} = 3.93$ , S.D. = 0.857) และอยู่ในระดับปานกลาง ( $\bar{X} = 3.30$ , S.D. = 1.252) ตามลำดับ โดยกลุ่มผู้นำชุมชนมีส่วนร่วมในกิจกรรม/โครงการ/การแสดงความคิดเห็นเกี่ยวกับการจัดเก็บขนขยะอันตรายชุมชน และมีส่วนร่วมกับการดำเนินการจัดการขยะอันตรายชุมชน เช่น คัดแยกขยะอันตรายชุมชนทิ้งตามจุดที่จัดไว้ให้ มากกว่ากลุ่มประชาชนในพื้นที่ สอดคล้องกับทฤษฎีพฤติกรรมตามแผนของ Ajzen (1991) [13] ที่อธิบายว่าบุคคลที่มีอิทธิพลทางสังคมจะมีพฤติกรรมในเชิงบวกต่อสาธารณะ อีกทั้งผลการตอบแบบสอบถามยังคงมีความสอดคล้องกับที่อบต.บางกระเจ้าได้มีการสอบถามความคิดเห็นในกลุ่มผู้นำชุมชนและประชาชนในพื้นที่ก่อนที่จะดำเนินการตั้งจุดทิ้งขยะอันตรายชุมชนในแต่ละหมู่บ้านเพื่อให้เป็นไปตามความต้องการของชุมชนมากที่สุด

### 5.2.3 ความคิดเห็นเกี่ยวกับปัญหาและข้อเสนอแนะในการจัดการขยะอันตรายชุมชนในตำบลบางกระเจ้า

**ตารางที่ 1** ความคิดเห็นเกี่ยวกับปัญหาและอุปสรรคในการบริหารจัดการขยะอันตรายชุมชนในตำบลบางกระเจ้าของกลุ่มผู้นำชุมชนและกลุ่มประชาชนในพื้นที่

ปัญหาและอุปสรรค	กลุ่มผู้นำชุมชน (ร้อยละ)	กลุ่มประชาชนในพื้นที่ (ร้อยละ)
1. ขาดความตระหนัก/จิตสำนึกในการคัดแยกขยะก่อนทิ้ง	29.2	35.3
2. ไม่มีความรู้เกี่ยวกับการคัดแยกขยะอันตราย	25.0	25.1
3. จุดทิ้งขยะอันตรายชุมชนไม่เพียงพอ	20.8	28.3
4. เจ้าหน้าที่ไม่มีความสม่ำเสมอในการจัดเก็บขยะอันตรายชุมชน	16.7	10.4
5. อื่น ๆ	8.3	0.9

ตารางที่ 1 แสดงให้เห็นว่าความคิดเห็นเกี่ยวกับปัญหาและอุปสรรคการจัดการขยะอันตรายชุมชนของกลุ่มผู้นำชุมชนและกลุ่มประชาชนในพื้นที่ที่มีความสอดคล้องกัน โดยให้ความสำคัญเกี่ยวกับปัญหาและอุปสรรคมาเป็นลำดับแรก คือการขาดความตระหนัก/จิตสำนึกในการคัดแยกขยะก่อนทิ้ง มีการทิ้งขยะปะปนกับขยะประเภทอื่น ๆ สอดคล้องกับงานวิจัยของ Pereira et al. (2025) [14] ที่พบว่าความตระหนักรู้ของประชาชนน้อยเกี่ยวกับผลิตภัณฑ์อันตรายในครัวเรือน สำหรับปัญหาและอุปสรรคอื่น ๆ เช่น การไม่มีความรู้เกี่ยวกับการคัดแยกขยะอันตราย จุดทิ้งขยะอันตรายชุมชนไม่เพียงพอ เจ้าหน้าที่ไม่มีความสม่ำเสมอในการจัดเก็บ ไม่มีป้ายบอกสัญลักษณ์ที่ชัดเจน กลุ่มผู้สูงอายุไม่มีความรู้ กฎหมายอ่อน สอดคล้องกับงานวิจัยของ Roy et al. (2022) [15] ที่สรุปว่าปัญหาของการจัดการขยะอันตรายคือไม่มีกฎหมายที่เหมาะสมหรือข้อบังคับเฉพาะในการควบคุม และสอดคล้องกับงานวิจัยของ Inglezakis and Moustakas (2015) [16] ที่ระบุว่าไม่มีข้อบังคับเฉพาะที่ควบคุมเกี่ยวกับการจัดการขยะอันตรายในครัวเรือน หรือถึงแม้จะมีข้อกำหนดดังกล่าว การบังคับใช้ยังคงมีข้อจำกัด

สำหรับความคิดเห็นเกี่ยวกับข้อเสนอแนะเพื่อให้การจัดการขยะอันตรายชุมชนมีประสิทธิภาพมากยิ่งขึ้น ของกลุ่มผู้นำชุมชนและกลุ่มประชาชนในพื้นที่ที่มีความสอดคล้องกัน โดยให้ความสำคัญเกี่ยวกับการส่งเสริมการจัดกิจกรรม/โครงการที่สร้างความตระหนัก/จิตสำนึกในการคัดแยกขยะก่อนทิ้งมาเป็นลำดับแรก สอดคล้องกับงานวิจัยของ Pereira et al. (2025) [14] ที่สรุปว่าควรมีการรณรงค์สร้างความตระหนักรู้เกี่ยวกับความเสี่ยงด้านสิ่งแวดล้อมและสุขภาพที่มาจากขยะอันตรายชุมชน รองลงมาความคิดเห็นของกลุ่มผู้นำชุมชนเสนอแนะในด้านการส่งเสริมการจัดกิจกรรม/โครงการให้ความรู้และการสร้างความสม่ำเสมอ/เพิ่มความถี่ในการจัดเก็บขยะ แต่ความคิดเห็นของกลุ่มประชาชนในพื้นที่ให้ข้อเสนอแนะในลำดับรองลงมาคือการเพิ่มจำนวนจุดทิ้งขยะอันตรายชุมชน สำหรับข้อเสนอแนะอื่น ๆ เช่น การให้ความรู้ความเข้าใจโดยเฉพาะในกลุ่มผู้สูงอายุ การประชาสัมพันธ์ให้ทั่วถึง การออกระเบียบ/กฎหมาย/ข้อบังคับเพื่อแก้ไขปัญหา เป็นต้น

### 5.3 ผลการทดสอบสมมติฐาน

ตารางที่ 2 ผลการทดสอบสมมติฐานตามปัจจัยต่าง ๆ

ความคิดเห็นเกี่ยวกับการจัดการขยะอันตรายชุมชน ในตำบลบางกระเจ้า	P - value		
	ปัจจัย ทางอายุ	ปัจจัย ทางสถานที่ ในการทำงาน หรือพักอาศัย ในตำบลบาง กระเจ้า	ปัจจัย ทาง ระดับ การศึกษา
1. ท่านได้รับการประชาสัมพันธ์และทราบว่าขยะอันตรายชุมชนคืออะไร และมีประเภทอะไรบ้าง	0.110	0.132	0.010*
2. ท่านได้รับการประชาสัมพันธ์ สร้างความรับรู้ ความเข้าใจถึงผลกระทบและวิธีการคัดแยกขยะอันตรายชุมชน	0.123	0.373	0.049*
3. ท่านได้รับการประชาสัมพันธ์จุดทิ้งขยะอันตรายชุมชนผ่านสื่อช่องทางต่าง ๆ	0.077	0.394	0.008*
4. ท่านทราบจุดตั้งภาชนะรองรับขยะอันตราย (ถังขยะสีส้ม) ในตำบลบางกระเจ้า	0.006*	0.003*	0.107
5. ชุมชน (หมู่บ้าน) ของท่านมีการจัดตั้งภาชนะรองรับขยะอันตรายชุมชน อย่างน้อย 1 แห่ง	0.061	0.023*	0.067
6. ชุมชน (หมู่บ้าน) ของท่านมีการจัดตั้งภาชนะรองรับขยะอันตรายชุมชน อย่างเพียงพอและเหมาะสม	0.008*	0.220	0.005*
7. ชุมชนของท่านมีการจัดเก็บขนขยะอันตรายชุมชนจากจุดทิ้งอย่างสม่ำเสมอ	0.002*	0.044*	0.001*
8. ชุมชนของท่านมีการจัดเก็บขนขยะอันตรายชุมชน โดยใช้รถที่เหมาะสมแยกจากรถที่ทำการเก็บขนขยะมูลฝอยประเภทอื่น หรือใช้รถที่เก็บขนขยะมูลฝอยประเภททั่วไป/อื่น ๆ แต่มีส่วนแยกออกเฉพาะสำหรับขยะอันตราย	0.017*	0.059	0.005*
9. หน่วยงานในชุมชนของท่านที่ทำการเก็บขนขยะอันตราย มีความระมัดระวังในการจัดเก็บขนขยะไม่ให้ปนเปื้อน รั่วไหล หรือส่งผลกระทบต่อชุมชน	0.000*	0.186	0.005*
10. ท่านมีส่วนร่วมในกิจกรรมหรือโครงการเกี่ยวกับการจัดการขยะอันตรายชุมชน	0.106	0.075	0.025*

ตารางที่ 2 ผลการทดสอบสมมติฐานตามปัจจัยต่าง ๆ (ต่อ)

ความคิดเห็นเกี่ยวกับการจัดการขยะอันตรายชุมชน ในตำบลบางกระเจ้า	P - value		
	ปัจจัย ทางอายุ	ปัจจัย ทางสถานที่ ในการทำงาน หรือพักอาศัย ในตำบลบาง กระเจ้า	ปัจจัย ทาง ระดับ การศึกษา
11. ท่านมีส่วนร่วมในการแสดงความคิดเห็นเกี่ยวกับการจัดเก็บขยะอันตรายชุมชน	0.084	0.006*	0.036*
12. ท่านมีส่วนร่วมกับอบต.ในการดำเนินการจัดการขยะอันตรายชุมชน เช่น คัดแยกขยะ อันตรายชุมชนทิ้งตามจุดที่อบต.จัดไว้ให้	0.215	0.005*	0.505

หมายเหตุ : \*Correlation is significant at the 0.05 level (2-tailed)

จากตารางที่ 2 แสดงให้เห็นว่าปัจจัยทางอายุมีความสัมพันธ์กับระดับความคิดเห็นเกี่ยวกับการจัดการขยะอันตรายในด้านการตั้งจุดรองรับขยะอันตรายชุมชนที่ระดับนัยสำคัญ 0.05 โดยทราบถึงจุดที่ตั้งภาชนะรองรับ (ข้อ 4 และ ข้อ 6) และทราบรายละเอียดของการจัดเก็บ (ข้อ 7 ถึงข้อ 9) จากการศึกษาที่ปัจจัยทางอายุมีความสัมพันธ์กับประเด็นต่าง ๆ ข้างต้น อาจเนื่องมาจากกลุ่มผู้ตอบแบบสอบถามส่วนมากมีอายุ 60 ปีขึ้นไป เป็นกลุ่มที่ส่วนใหญ่อยู่ติดบ้านจึงทำให้รับรู้การดำเนินงานในพื้นที่

ปัจจัยทางสถานที่ในการทำงานหรือพักอาศัยในตำบลบางกระเจ้ามีความสัมพันธ์กับระดับความคิดเห็นเกี่ยวกับการจัดการขยะอันตรายในด้านการตั้งจุดรองรับขยะอันตรายชุมชนที่ระดับนัยสำคัญ 0.05 โดยทราบถึงจุดที่ตั้งภาชนะรองรับ (ข้อ 4 และ ข้อ 5) ด้านการจัดเก็บขยะอันตรายชุมชน โดยทราบรายละเอียดของการจัดเก็บ (ข้อ 7) และด้านการส่งเสริมการมีส่วนร่วม (ข้อ 11 และ ข้อ 12) การที่ปัจจัยทางสถานที่ในการทำงานหรือพักอาศัยมีความสัมพันธ์กับประเด็นต่าง ๆ เนื่องจากการเป็นคนในพื้นที่ทำให้มองเห็นการดำเนินงานการจัดการขยะอันตรายชุมชนรวมถึงการมีส่วนร่วมด้วย

ปัจจัยทางระดับการศึกษามีความสัมพันธ์กับระดับความคิดเห็นเกี่ยวกับการจัดการขยะอันตรายชุมชนในด้านการประชาสัมพันธ์ที่ระดับนัยสำคัญ 0.05 โดยได้รับการประชาสัมพันธ์เกี่ยวกับการจัดการขยะอันตราย (ข้อ 1 ถึงข้อ 3) ด้านการตั้งจุดรองรับขยะอันตรายชุมชน (ข้อ 6) ด้านการจัดเก็บขยะอันตรายชุมชน (ข้อ 7 ถึงข้อ 9) และมีส่วนร่วมในการจัดการขยะอันตรายชุมชน (ข้อ 10 และ ข้อ 11) จะเห็นว่าปัจจัยทางระดับการศึกษามีความสัมพันธ์กับประเด็นต่าง ๆ มากที่สุด สอดคล้องกับงานวิจัยของ Safari et al. (2018) [17] ที่ระบุว่าการศึกษาที่มีอิทธิพลอย่างมีนัยสำคัญต่อระดับความตระหนักรู้ ส่งผลให้เกิดพฤติกรรมการแสดงออกทางสังคมได้อย่างเหมาะสม ผลการทดสอบสมมติฐานพบว่า ปัจจัยทางอายุไม่มีความสัมพันธ์กับความคิดเห็นเกี่ยวกับปัญหาอุปสรรคและข้อเสนอแนะในการจัดการขยะอันตรายชุมชน ส่วนปัจจัยทางสถานที่ในการทำงานหรือพักอาศัยและปัจจัยทางระดับการศึกษามีความสัมพันธ์กับความคิดเห็นเกี่ยวกับปัญหาอุปสรรคในประเด็นเดียวกัน คือการที่เจ้าหน้าที่ไม่มีความสม่ำเสมอในการจัดเก็บขยะอันตรายชุมชน ที่ระดับนัยสำคัญ 0.05 บ่งบอกได้ว่าคนในพื้นที่สามารถมองเห็นและเข้าใจปัญหาได้อย่างชัดเจน สำหรับข้อเสนอแนะปัจจัยทางระดับการศึกษามีความสัมพันธ์กับความคิดเห็นเกี่ยวกับข้อเสนอแนะในการจัดการขยะอันตรายชุมชน เรื่องการสร้างความสำเร็จ/เพิ่มความถี่ในการจัดเก็บขยะอันตรายชุมชน ที่ระดับนัยสำคัญ 0.05 แสดงให้เห็นว่าการศึกษาส่งผลโดยตรงต่อการคิดวิเคราะห์ การเข้าถึงข้อมูลต่าง ๆ ซึ่งบ่งบอกถึงการรับรู้ปัญหาและสามารถเสนอแนะแนวทางการแก้ไขเพื่อการปรับปรุงพัฒนาต่อไปได้

## 6. สรุปผลการศึกษา

จากการศึกษาแสดงให้เห็นว่าถึงแม้ว่าตำบลบางกระเจ้าจะมีการจัดการขยะอันตรายชุมชนในพื้นที่ มีกระบวนการตามขั้นตอนเก็บขนรวบรวมนำไปกำจัด แต่ยังคงพบปัญหาประชาชนในพื้นที่คัดแยกขยะมูลฝอยตามประเภทไม่มากเท่าที่ควร โดยความคิดเห็นเกี่ยวกับการบริหารจัดการขยะอันตรายชุมชนในตำบลบางกระเจ้า ณ ปัจจุบัน ของกลุ่มผู้นำชุมชนเห็นด้วยทุกด้านในระดับมาก กลุ่มประชาชนเห็นด้วยระดับมากในด้านการประชาสัมพันธ์ ด้านการตั้งจุดรองรับขยะอันตรายชุมชน ด้านการจัดเก็บขยะอันตรายชุมชน ส่วนด้านการส่งเสริมการมีส่วนร่วมของประชาชนในระดับปานกลาง ในส่วนของความ

คิดเห็นเกี่ยวกับปัญหาอุปสรรคในการบริหารจัดการขยะอันตรายชุมชนในตำบลบางกระเจ้าของกลุ่มผู้ตอบแบบสอบถามทั้งสองกลุ่มให้ความเห็นตรงกันว่าปัญหาลำดับแรก คือการขาดความตระหนัก/จิตสำนึกในการคัดแยกขยะก่อนทิ้ง มีการทิ้งขยะปะปนกับขยะประเภทอื่น ๆ และมีข้อเสนอแนะที่สอดคล้องกันคือควรส่งเสริมการจัดกิจกรรม/โครงการที่สร้างความตระหนัก/จิตสำนึกในการคัดแยกขยะก่อนทิ้ง สำหรับข้อเสนอแนะอื่น ๆ เช่น การส่งเสริมการจัดกิจกรรม/โครงการให้ความรู้เกี่ยวกับการจัดการขยะอันตรายชุมชน การเพิ่มจำนวนจุดทิ้งขยะอันตรายชุมชน การสร้างความสม่ำเสมอ/เพิ่มความถี่ในการจัดเก็บขยะอันตรายชุมชน การสร้างแรงจูงใจในการคัดแยกขยะ การประชาสัมพันธ์ให้ทั่วถึง การให้ความรู้โดยเฉพาะในกลุ่มผู้สูงอายุ การออกระเบียบ/กฎหมาย/ข้อบังคับ เป็นต้น สอดคล้องกับแผนปฏิบัติการด้านการจัดการขยะของประเทศ ฉบับที่ 2 (พ.ศ. 2565 - 2570) ที่กำหนดให้องค์กรปกครองส่วนท้องถิ่นทุกแห่งออกข้อบัญญัติท้องถิ่นในการจัดการขยะตั้งแต่การคัดแยกที่ต้นทางจนถึงการกำจัดและบังคับใช้อย่างเข้มงวด รวมถึงจัดท่างค์ความรู้ และเผยแพร่ประชาสัมพันธ์เพื่อสร้างความรู้ ความตระหนักของประชาชนในการจัดการขยะมูลฝอยและขยะอันตรายตั้งแต่ต้นทางอย่างต่อเนื่อง และสอดคล้องกับแผนปฏิบัติการจัดการขยะมูลฝอยชุมชน “จังหวัดสะอาด” ประจำปี พ.ศ. 2567 ตามเป้าประสงค์ข้อ (8) ประชาชนในพื้นที่มีความตระหนักและเข้าใจในการจัดการขยะที่ต้นทางเพิ่มขึ้น เพื่อลดปัญหาทางปริมาณในการจัดการผลกระทบต่อสิ่งแวดล้อมและการเกิดก๊าซเรือนกระจก และปัจจัยสำคัญต่อการนำมาวางแผนบริหารจัดการการจัดการขยะอันตรายชุมชน คือปัจจัยด้านระดับการศึกษา มีขนาดความสัมพันธ์กับความเห็นเกี่ยวกับการจัดการขยะอันตรายชุมชนมากที่สุด ดังนั้นการส่งเสริมมีส่วนร่วมโดยใช้กลไกทางการศึกษาสามารถเพิ่มประสิทธิภาพในการบริหารจัดการได้ โดยเริ่มต้นจากการส่งเสริมความรู้ให้กับเด็กและเยาวชนในโรงเรียนซึ่งเป็นรากฐานสำคัญในการปลูกฝังจิตสำนึกและพฤติกรรมระยะยาว รวมทั้งการขอความร่วมมือจากผู้นำชุมชนซึ่งเป็นกลไกสำคัญในการสร้างความตระหนักและการเป็นต้นแบบที่ดี เพื่อให้การจัดการขยะอันตรายในชุมชนมีความยั่งยืนและสอดคล้องกับเป้าหมายการพัฒนาอย่างยั่งยืน (Sustainable Development Goals: SDGs) โดยเฉพาะเป้าหมายที่ 11 ทำให้บ้านเมืองและการตั้งถิ่นฐานของมนุษย์มีความครอบคลุม ปลอดภัย ยืดหยุ่นต่อการเปลี่ยนแปลงและยั่งยืน เป้าหมายย่อย 11.6 การให้ความสำคัญกับการจัดการขยะมูลฝอย และเป้าหมายที่ 12 สร้างหลักประกันให้มีแบบแผนการผลิตและการบริโภคที่ยั่งยืน เป้าหมายย่อย 12.4 บรรลุเรื่องการจัดการสารเคมีและของเสียทุกชนิดฯ

### เอกสารอ้างอิง

- [1] กรมควบคุมมลพิษ กระทรวงทรัพยากรธรรมชาติและสิ่งแวดล้อม. (2568). รายงานสถานการณ์มลพิษของประเทศไทย ปี 2567. บริษัท เอพีคอนเน็กซ์ จำกัด. <https://www.pcd.go.th/publication>
- [2] Xi, B., Yang, T., Zhao, R., Jing, L., Gong, T., Huang, Q., & Hou, L. a. (2022). Hazardous Waste Management in the Guangdong–Hong Kong–Macao Greater Bay Area. *Engineering*, 8, 25-28. <https://doi.org/https://doi.org/10.1016/j.eng.2021.08.009>
- [3] (UNITAR), T. U. N. I. f. T. a. R. *The global E-waste Monitor 2024 – Electronic Waste Rising Five Times Faster than Documented E-waste Recycling: UN*. <https://ewastemonitor.info/the-global-e-waste-monitor-2024/>
- [4] สำนักงานจังหวัดสมุทรสาคร. (ม.ป.ป.). *ข้อมูลทั่วไปจังหวัด*. [https://www.samutsakhon.go.th/\\_new/content/general](https://www.samutsakhon.go.th/_new/content/general)
- [5] สำนักงานสภาพัฒนาการเศรษฐกิจและสังคมแห่งชาติ. (2568). *ผลิตภัณฑ์ภาคและจังหวัด ฉบับ พ.ศ. 2566*. <https://www.nesdc.go.th/info/gross-regional-and-provincial-product>
- [6] องค์การบริหารส่วนตำบลบางกระเจ้า. (ม.ป.ป.). *ข้อมูลอบต*. <https://bangkrachao.go.th>
- [7] กองสาธารณสุขและสิ่งแวดล้อม องค์การบริหารส่วนตำบลบางกระเจ้า. (2567). *รายงานผลการจัดการขยะอันตรายชุมชนในเขตพื้นที่ตำบลบางกระเจ้า ประจำปีงบประมาณพ.ศ. 2567*.
- [8] กองสาธารณสุขและสิ่งแวดล้อม องค์การบริหารส่วนตำบลบางกระเจ้า. (2568). *รายงานผลการจัดการขยะอันตรายชุมชนในเขตพื้นที่ตำบลบางกระเจ้า ประจำปีงบประมาณพ.ศ. 2568*.
- [9] สำนักบริหารการทะเบียน กรมการปกครอง. (2567). *สถิติประชากรทางการทะเบียนราษฎร*. <https://stat.bora.dopa.go.th>
- [10] บุญธรรม กิจปรีดาบริสุทธิ์. (2540). *ระเบียบวิธีการวิจัยทางสังคมศาสตร์*. กรุงเทพฯ: ภาควิชาศึกษาศาสตร์ คณะสังคมศาสตร์และมนุษยศาสตร์ มหาวิทยาลัยมหิดล.
- [11] Faul, F., Erdfelder, E., Buchner, A., & Lang, A.-G. (2007). G\*Power 3: A flexible statistical power analysis program for the social, behavioral, and biomedical sciences. *Behavior Research Methods* (39), 175-191.
- [12] Cohen, J. (1977). *Statistical Power Analysis for the Behavioral Sciences*. <https://doi.org/https://doi.org/10.1016/C2013-0-10517-X>

- [13] Ajzen, I. (1991). The Theory of Planned Behavior. *Organizational Behavior and Human Decision Processes*, 50, 179-211. [https://doi.org/10.1016/0749-5978\(91\)90020-T](https://doi.org/10.1016/0749-5978(91)90020-T)
- [14] Pereira, C., Ramos, M., & Martinho, G. (2025). Key factors to improve the management of household hazardous waste. *Journal of Environmental Management*, 393, 126940. <https://doi.org/https://doi.org/10.1016/j.jenvman.2025.126940>
- [15] Roy, H., Islam, M. S., Haque, S., & Riyad, M. H. (2022). Electronic waste management scenario in Bangladesh: policies, recommendations, and case study at Dhaka and Chittagong for a sustainable solution. *Sustainable Technology and Entrepreneurship*, 1(3), 100025. <https://doi.org/https://doi.org/10.1016/j.stae.2022.100025>
- [16] Inglezakis, V. J., & Moustakas, K. (2015). Household hazardous waste management: A review. *Journal of Environmental Management*, 150, 310-321. <https://doi.org/https://doi.org/10.1016/j.jenvman.2014.11.021>
- [17] Safari, Y., Karimyan, K., Gupta, V. K., Ziapour, A., Moradi, M., Yoosefpoor, N., Akhlaghi, M., & Sharafi, H. (2018). A study of staff' s awareness and attitudes towards the importance of household hazardous wastes (HHW) management (A Case Study of Kermanshah University of Medical Sciences, Kermanshah, Iran). *Data in Brief*, 19, 1490-1497. <https://doi.org/https://doi.org/10.1016/j.dib.2018.06.022>