

การประเมินผลกระทบจากการปรับอัตราค่าธรรมเนียมการเก็บขนและกำจัดมูลฝอยทั่วไป และมูลฝอยติดเชื้อ

มยุรี ศรีสุวรรณ¹, ณัชชลิตา แสนปราโมทย์², และ นพเมศฐ์ รังสีเตชชาวัฒน์^{1*}

¹หน่วยสิ่งแวดล้อมและอนุรักษ์พลังงาน คณะทันตแพทยศาสตร์ มหาวิทยาลัยมหิดล ประเทศไทย

²งานกายภาพและสิ่งแวดล้อม คณะทันตแพทยศาสตร์ มหาวิทยาลัยมหิดล ประเทศไทย

*Corresponding author: noppamate.rag@mahidol.ac.th

บทคัดย่อ

การศึกษาครั้งนี้มีวัตถุประสงค์เพื่อประเมินผลกระทบจากการปรับอัตราค่าธรรมเนียมการเก็บขนและกำจัดมูลฝอยทั่วไปและมูลฝอยติดเชื้อของคณะทันตแพทยศาสตร์ มหาวิทยาลัยมหิดล โดยทำการเปรียบเทียบอัตราค่าธรรมเนียมของมูลฝอยตั้งแต่ปี พ.ศ. 2566 ถึง พ.ศ. 2568 รวมระยะเวลา 3 ปี ผลการศึกษาแสดงให้เห็นถึงการเปลี่ยนแปลงที่ชัดเจนในอัตราค่าธรรมเนียมอัตราใหม่ อันมีสาเหตุมาจากการปรับอัตราค่าธรรมเนียม ซึ่งส่งผลกระทบต่องบประมาณที่เพิ่มขึ้นและชี้ให้เห็นถึงความจำเป็นในการวางแผนบริหารจัดการมูลฝอย โดยการวิเคราะห์ข้อมูลในระยะเวลา 3 ปี จะช่วยให้สามารถทำความเข้าใจถึงแนวโน้มและผลกระทบดังกล่าวได้อย่างมีประสิทธิภาพ

ผลการศึกษาพบว่า ค่าธรรมเนียมในการเก็บขนและกำจัดมูลฝอยภายหลังการปรับอัตราใหม่ มีแนวโน้มเพิ่มขึ้นอย่างชัดเจนในทุกปีที่ศึกษา (พ.ศ. 2566-2568) โดยแบ่งประเภทมูลฝอยออกเป็น 2 ประเภท ได้แก่ มูลฝอยทั่วไปและมูลฝอยติดเชื้อ ในปี พ.ศ. 2566 พบว่า ค่าธรรมเนียมมูลฝอยทั่วไปจากอัตราเดิม 48,000 บาท เพิ่มขึ้นเป็น 216,000 บาท คิดเป็นอัตราการเพิ่มขึ้นร้อยละ 350 ขณะที่ค่าธรรมเนียมมูลฝอยติดเชื้อจากอัตราเดิม 242,700 บาท เพิ่มขึ้นเป็น 628,680 บาท คิดเป็นร้อยละ 159.04 สำหรับปี พ.ศ. 2567 และ 2568 พบว่าแนวโน้มการเพิ่มขึ้นยังคงไปในทิศทางเดียวกัน โดยค่าธรรมเนียมมูลฝอยทั่วไปเพิ่มขึ้นเป็น 232,000 บาท (ร้อยละ 383.33) และ 236,000 บาท (ร้อยละ 391.67) ตามลำดับ ส่วนค่าธรรมเนียมมูลฝอยติดเชื้อเพิ่มขึ้นเป็น 637,260 บาท (ร้อยละ 159.68) และ 609,960 บาท (ร้อยละ 158.68) ตามลำดับ

คำสำคัญ: การปรับอัตราค่าธรรมเนียม / การเก็บขนและการกำจัดมูลฝอย / มูลฝอยทั่วไปและมูลฝอยติดเชื้อ

Assessing the impact of adjusting the service rates for general and infectious waste disposal

Mayuree Srisuwan¹ Natchalida Sanpromote² and Nabameshtha Rangsitejavadhana^{1*}

¹Environmental and Energy Conservation Unit, Faculty of Dentistry, Mahidol University, Thailand

²Physical and Environmental Unit, Faculty of Dentistry, Mahidol University, Thailand

*Corresponding author: noppamate.rag@mahidol.ac.th

Abstract

This study aims to evaluate the impact of adjusting the fees for the collection and disposal of general and infectious waste at the Faculty of Dentistry, Mahidol University, by comparing waste fees from 2023 to 2025, a period of three years. The study results show a clear shift in the new fee rates, resulting from fee adjustments that impact the increased budget and highlight the need for waste management planning. Analyzing data over a three-year period will help to effectively understand these trends and impacts.

The study found that waste collection and disposal fees, after the adjustment of the rates, tended to increase significantly each year studied (2023-2025), categorized into two types of waste: general waste and infectious waste. The study focused on the following year: 2023. It was found that the general waste fee increased from the original rate of 48,000 baht to 216,000 baht, representing a 350 percent increase, while the infectious waste fee increased from the original rate of 242,700 baht to 628,680 baht, representing a 159.04 percent increase for the years 2024 and 2025. The upward trend was found to continue in the same direction, with general waste fees increasing to 232,000 baht (383.33%) and 236,000 baht (391.67%), respectively. Infectious waste fees increased to 637,260 baht (159.68%) and 609,960 baht (158.68%), respectively.

Keywords: Fee adjustment / Waste collection and disposal / General waste and infectious waste

1. บทนำ

สถานการณ์ปริมาณมูลฝอยของประเทศไทยในปัจจุบันมีแนวโน้มเพิ่มขึ้นอย่างต่อเนื่อง ภายหลังจากประเทศไทยกลับมาสู่ภาวะปกติหลังจากวิกฤตของการระบาดของโรคติดเชื้อไวรัสโคโรนา 2019 ได้เปิดประเทศ เพื่อรองรับนักท่องเที่ยวและการลงทุน เพื่อเป็นการกระตุ้นเศรษฐกิจที่ตกต่ำที่ผ่านมา การขยายตัวของเมือง และรูปแบบการบริโภคที่ก่อให้เกิดมูลฝอยมากขึ้น [1] ส่งผลให้ระบบการจัดการมูลฝอยต้องเผชิญความท้าทายด้านประสิทธิภาพและต้นทุนที่สูงขึ้น โดยเฉพาะในหน่วยงานด้านสาธารณสุขที่มีการผลิตทั้งมูลฝอยทั่วไปและมูลฝอยติดเชื้อในปริมาณมาก ซึ่งต้องอาศัยกระบวนการกำจัดที่มีมาตรฐานและมีค่าใช้จ่ายสูงกว่ามูลฝอยประเภทอื่น [2] สำหรับคณะทันตแพทยศาสตร์ มหาวิทยาลัยมหิดล การจัดการมูลฝอยทั้งสองประเภทมีภาระค่าใช้จ่ายเพิ่มขึ้นอย่างมีนัยสำคัญภายใต้ข้อบัญญัติกรุงเทพมหานคร เรื่องค่าธรรมเนียมการให้บริการในการจัดการสิ่งปฏิกูลหรือมูลฝอย ตามกฎหมายว่าด้วยการสาธารณสุข พ.ศ. 2568 ที่ประกาศ เมื่อวันที่ 28 กุมภาพันธ์ 2568 [3] ซึ่งเป็นปัจจัยสำคัญที่ผลักดันให้การประเมินผลกระทบด้านค่าใช้จ่ายและการวางมาตรการบริหารจัดการมูลฝอยอย่างมีประสิทธิภาพ และกลายเป็นประเด็นเร่งด่วนของคณะฯ ในปัจจุบัน

จากเหตุผลดังกล่าว ผู้วิจัยเล็งเห็นความสำคัญของ สาเหตุที่ทำให้คณะทันตแพทยศาสตร์ มหาวิทยาลัยมหิดล จำเป็นต้องศึกษาผลกระทบด้านค่าใช้จ่ายที่เพิ่มขึ้น เกิดจากการเปลี่ยนแปลงอัตราค่าธรรมเนียมการจัดการสิ่งปฏิกูลและมูลฝอยตามข้อบัญญัติกรุงเทพมหานคร พ.ศ. 2568 ซึ่งกำหนดให้มีการปรับค่าบริการเก็บขนและกำจัดมูลฝอย ทั้งมูลฝอยทั่วไปและมูลฝอยติดเชื้อให้สูงขึ้นกว่าปีก่อนหน้าอย่างมีนัยสำคัญ ขณะเดียวกันคณะฯ ภารกิจด้านการเรียนการสอน การวิจัย และการให้บริการทางทันตกรรมที่สร้างปริมาณมูลฝอยเพิ่มขึ้นตามความต้องการของผู้รับบริการ ทำให้ภาระต้นทุนด้านการกำจัดมูลฝอยของคณะฯเพิ่มสูงขึ้นตามไปด้วย การศึกษาผลกระทบดังกล่าวจึงมีความจำเป็นเพื่อประเมินภาระงบประมาณที่แท้จริง วางแผนบริหารจัดการมูลฝอยอย่างเหมาะสม และกำหนดแนวทางลดค่าใช้จ่ายอย่างมีประสิทธิภาพในอนาคต

2. วัตถุประสงค์

1. เพื่อประเมินและเปรียบเทียบค่าธรรมเนียมในการกำจัดมูลฝอยทั่วไปและมูลฝอยติดเชื้อของคณะทันตแพทยศาสตร์ ภายหลังจากปรับอัตราค่าธรรมเนียมตามข้อบัญญัติกรุงเทพมหานคร พ.ศ. 2568
2. เพื่อวิเคราะห์ผลกระทบด้านงบประมาณที่เกิดขึ้นต่อการดำเนินงานของคณะฯ จากต้นทุนการจัดการมูลฝอยที่สูงขึ้น
3. เพื่อข้อเสนอแนะแนวทางการบริหารจัดการมูลฝอยอย่างมีประสิทธิภาพ เพื่อควบคุมต้นทุนอย่างเป็นระบบในระยะยาว

3. ขอบเขตของการศึกษา

ขอบเขตของการศึกษานี้ครอบคลุมการรวบรวมและวิเคราะห์ข้อมูลค่าใช้จ่ายในการจัดการมูลฝอยทั่วไปและมูลฝอยติดเชื้อของคณะทันตแพทยศาสตร์ มหาวิทยาลัยมหิดล ในช่วงปี พ.ศ. 2566–2568 โดยมุ่งเน้นข้อมูลที่เกี่ยวข้องกับปริมาณขยะ ค่าธรรมเนียมการกำจัด และอัตราค่าบริการที่ปรับเพิ่มตามข้อบัญญัติกรุงเทพมหานคร พ.ศ. 2568 การศึกษานี้จำกัดเฉพาะการประเมินผลกระทบด้านต้นทุนที่เกิดขึ้นภายในหน่วยงานของคณะฯ ไม่รวมถึงการวิเคราะห์เชิงสิ่งแวดล้อมเชิงลึกหรือผลกระทบต่อระบบการจัดการมูลฝอยของหน่วยงานภายนอก ทั้งนี้การศึกษานี้เน้นเพื่อใช้เป็นข้อมูลประกอบการวางแผนบริหารจัดการมูลฝอยและงบประมาณของคณะฯ ในอนาคต

4. วิธีการศึกษา

4.1 การรวบรวมข้อมูล

เก็บข้อมูลปริมาณมูลฝอยทั่วไปและมูลฝอยติดเชื้อ รวมถึงค่าใช้จ่ายในการจัดการมูลฝอยของคณะทันตแพทยศาสตร์ ในช่วงปี พ.ศ. 2566–2568 และมีเอกสารประกอบ เช่น รายงานการกำจัดมูลฝอย สัญญาผู้รับจ้างกำจัดมูลฝอย และเอกสารประกาศข้อบัญญัติกรุงเทพมหานคร พ.ศ. 2568

ข้อมูลจากเอกสารที่ใช้ในการวิเคราะห์ในครั้งนี้นำมาประกอบด้วยแหล่งข้อมูลสำคัญดังต่อไปนี้

4.1.1 รายงานปริมาณมูลฝอยและค่าใช้จ่ายในการกำจัดมูลฝอยของคณะทันตแพทยศาสตร์ มหาวิทยาลัยมหิดล ในช่วงปี พ.ศ. 2566–2568 ซึ่งรวมถึงข้อมูลปริมาณมูลฝอยทั่วไปและมูลฝอยติดเชื้อรายเดือน พร้อมรายละเอียดค่าใช้จ่ายที่เกี่ยวข้อง

4.1.2 สัญญาว่าจ้างหรือเอกสารกำหนดอัตราค่าบริการกำจัดมูลฝอย จากผู้รับจ้างกำจัดมูลฝอยทั่วไปและมูลฝอยติดเชื้อ เพื่อใช้ประกอบการเปรียบเทียบอัตราค่าบริการก่อนและหลังการปรับขึ้นตามข้อบัญญัติใหม่

4.1.3 ประกาศข้อบัญญัติกรุงเทพมหานคร เรื่อง ค่าธรรมเนียมการให้บริการในการจัดการสิ่งปฏิกูลหรือมูลฝอย พ.ศ. 2568 ลงวันที่ 28 กุมภาพันธ์ 2568 ซึ่งเป็นเอกสารหลักในการอ้างอิงอัตราค่าธรรมเนียมที่มีการปรับปรุง

4.1.4 ข้อมูลงบประมาณของคณะฯ ที่เกี่ยวข้องกับการดำเนินงานด้านสิ่งแวดล้อมและการจัดการมูลฝอยในช่วงปีทำการศึกษา

ข้อมูลทั้งหมดนี้ถูกนำมาใช้ในการวิเคราะห์เชิงเปรียบเทียบเพื่อประเมินผลกระทบด้านต้นทุนและแนวโน้มค่าใช้จ่ายที่เปลี่ยนแปลงตามอัตราค่าธรรมเนียมใหม่

4.2 การวิเคราะห์ข้อมูล

ทำการเปรียบเทียบต้นทุนการจัดการมูลฝอยในแต่ละปี วิเคราะห์ความแตกต่างของค่าใช้จ่ายก่อนและหลังการปรับอัตราค่าธรรมเนียม พร้อมประเมินแนวโน้มค่าใช้จ่ายที่เปลี่ยนแปลง

วิธีการวิเคราะห์ข้อมูลในการศึกษานี้ประกอบด้วยขั้นตอนสำคัญดังต่อไปนี้

4.2.1 การเปรียบเทียบเชิงปริมาณ (Quantitative Comparison)

วิเคราะห์ปริมาณมูลฝอยทั่วไปและมูลฝอยติดเชื้อที่เกิดขึ้นในแต่ละปี (พ.ศ. 2566-2568) เพื่อพิจารณาการเปลี่ยนแปลงของปริมาณมูลฝอย รวมถึงความสัมพันธ์ระหว่างปริมาณมูลฝอยกับต้นทุนการกำจัดในแต่ละปี

4.2.2 การวิเคราะห์ต้นทุน (Cost Analysis)

เปรียบเทียบค่าใช้จ่ายในการกำจัดมูลฝอยก่อนและหลังการปรับอัตราค่าธรรมเนียมตามข้อบัญญัติกรุงเทพมหานคร พ.ศ. 2568 โดยพิจารณาค่าใช้จ่ายรวม ค่าบริการต่อหน่วย และผลต่างของค่าใช้จ่ายในแต่ละประเภทของมูลฝอย

4.2.3 การวิเคราะห์แนวโน้ม (Trend Analysis)

ศึกษาทิศทางการเพิ่มขึ้นของต้นทุนและปริมาณมูลฝอยตลอดช่วงปีทำการศึกษา เพื่อตรวจสอบว่าการเปลี่ยนแปลงที่เกิดขึ้นมีความสอดคล้องกับการปรับค่าธรรมเนียมหรือปัจจัยอื่นที่เกี่ยวข้อง

4.3 สถิติที่ใช้ในการศึกษา

การศึกษาเรื่อง การประเมินผลกระทบจากการปรับอัตราค่าบริการกำจัดมูลฝอยทั่วไปและมูลฝอยติดเชื้อของคณะทันตแพทยศาสตร์ มหาวิทยาลัยมหิดล ในศึกษานี้ใช้สถิติเชิงพรรณนา (Descriptive Statistics) ในการคำนวณค่าเฉลี่ยอัตราส่วน และการคำนวณผลรวม เพื่อวิเคราะห์ปริมาณมูลฝอยเฉลี่ยต่อวัน และคำนวณค่าธรรมเนียมตามหลักเกณฑ์ที่กำหนดในข้อบัญญัติกรุงเทพมหานคร พ.ศ. 2568 [3]

4.3.1 อัตราการคิดค่าธรรมเนียมมูลฝอยติดเชื้อ

ตามข้อบัญญัติกรุงเทพมหานคร เรื่อง ค่าธรรมเนียมการให้บริการในการจัดการสิ่งปฏิกูลหรือมูลฝอย ตามกฎหมายว่าด้วยการสาธารณสุข พ.ศ. 2568

การคำนวณมูลฝอยติดเชื้อ

$$1) \text{ ปริมาณมูลฝอยติดเชื้อต่อวัน (กิโลกรัมต่อวัน)} = \frac{\text{ปริมาณมูลฝอยติดเชื้อที่จัดเก็บได้ทั้งเดือน (กิโลกรัม)}}{\text{จำนวนวันของเดือนนั้น (วัน)}}$$

$$2) \text{ หาจำนวนหน่วย (1 หน่วย = 2 กิโลกรัม)}$$

$$\text{จำนวนหน่วย} = \frac{\text{ปริมาณมูลฝอยติดเชื้อต่อวัน (กิโลกรัมต่อวัน)}}{2 \text{ กิโลกรัม}}$$

หมายเหตุ: กรณีที่เศษเกินครึ่งหนึ่งให้คิดเป็น 1 หน่วย

$$3) \text{ คิดค่าธรรมเนียมที่ต้องชำระ (บาทต่อเดือน)} = (\text{จำนวนหน่วย} \times \text{ค่าเก็บขน}) + (\text{จำนวนหน่วย} \times \text{ค่ากำจัด})$$

4.3.2 อัตราการคิดค่าธรรมเนียมมูลฝอยทั่วไป แสดงดังตารางที่ 1

ตารางที่ 1 อัตราการคิดค่าธรรมเนียมมูลฝอยทั่วไป [3]

กลุ่ม	เกณฑ์ปริมาณมูลฝอย	รายละเอียดการคิดค่าธรรมเนียม	อัตราค่าธรรมเนียม/เดือน (บาท)
1	ไม่เกิน 20 ลิตร/วัน หรือ ไม่เกิน 4 กก./วัน	(1) ไม่คิดแยกมูลฝอย: คิดค่าธรรมเนียม 60 บาท/เดือน (2) คิดแยกมูลฝอย และลงทะเบียนตามเงื่อนไขที่ กทม. กำหนด: คิดค่าธรรมเนียมอัตราขั้นต่ำ 20 บาท/เดือน	60 บาท (ไม่แยกมูลฝอย) หรือ 20 บาท (แยกมูลฝอย)
2	เกิน 20 ลิตร/วัน แต่ไม่เกิน 1 ลบ.ม./วัน หรือ เกิน 4 กก./วัน แต่ไม่เกิน 200 กก./วัน	คิดเป็นหน่วย ๆ ละ 20 ลิตร (หรือ 4 กก.) โดยมีการกำหนดหน่วยที่คิดเป็นค่าธรรมเนียมและมีเศษเกินครึ่งหน่วยให้คิดเป็น 1 หน่วย และ ถ้ามีการลดปริมาณมูลฝอยลงทุก ๆ 1 หน่วย (20 ลิตร) จะลดอัตราค่าธรรมเนียม 120 บาท/หน่วย	หน่วยละ 120 บาท
3	เกิน 1 ลบ.ม./วัน หรือ เกิน 200 กก./วัน	คิดเป็นหน่วย ๆ ละ 1 ลบ.ม. (หรือ 200 กก.) โดยมีการกำหนดหน่วยที่คิดเป็นค่าธรรมเนียม กรณีที่มีเศษเกินครึ่งหน่วยให้คิดเป็น 1 หน่วย และ กรณีที่เศษเกินไม่ถึงครึ่งหน่วยให้คิดเป็น 0.5 หน่วย	หน่วยละ 8,000 บาท

การคำนวณมูลฝอยทั่วไป

$$1) \text{ ปริมาณมูลฝอยทั่วไปต่อวัน (กิโลกรัมต่อวัน)} = \frac{\text{ปริมาณมูลทั่วไปที่จัดเก็บได้ทั้งเดือน (กิโลกรัม)}}{\text{จำนวนวันของเดือนนั้น (วัน)}}$$

$$2) \text{ หาจำนวนหน่วย (1 หน่วย = 200 กิโลกรัม)}$$

$$\text{จำนวนหน่วย} = \frac{\text{ปริมาณมูลฝอยทั่วไปต่อวัน (กิโลกรัมต่อวัน)}}{200 \text{ กิโลกรัม}}$$

หมายเหตุ: กรณีที่เศษเกินครึ่งหน่วยให้คิดเป็น 1 หน่วย

$$3) \text{ คิดค่าธรรมเนียมที่ต้องชำระ (บาทต่อเดือน)} = (\text{จำนวนหน่วย} \times 8,000 \text{ บาท/เดือน})$$

4.3.3 อัตราการเพิ่มค่าธรรมเนียมมูลฝอย [4]

การคำนวณหาอัตราการเพิ่มค่าธรรมเนียมมูลฝอย

$$1) \text{ ปริมาณมูลฝอยรวมทั้งปี} = \sum \text{ปริมาณมูลฝอยรายเดือน}$$

$$2) \text{ อัตราการเปลี่ยนแปลงของปริมาณมูลฝอย}$$

$$\text{อัตราการเปลี่ยนแปลง (\%)} = \frac{\text{มูลฝอยปีปัจจุบัน} - \text{มูลฝอยปีก่อนหน้า}}{\text{มูลฝอยปีก่อนหน้า}} \times 100$$

$$3) \text{ ผลต่างค่าธรรมเนียมระหว่างปี}$$

$$\text{ผลต่างค่าใช้จ่าย} = \text{ค่าธรรมเนียมปีปัจจุบัน} - \text{ค่าธรรมเนียมปีก่อน}$$

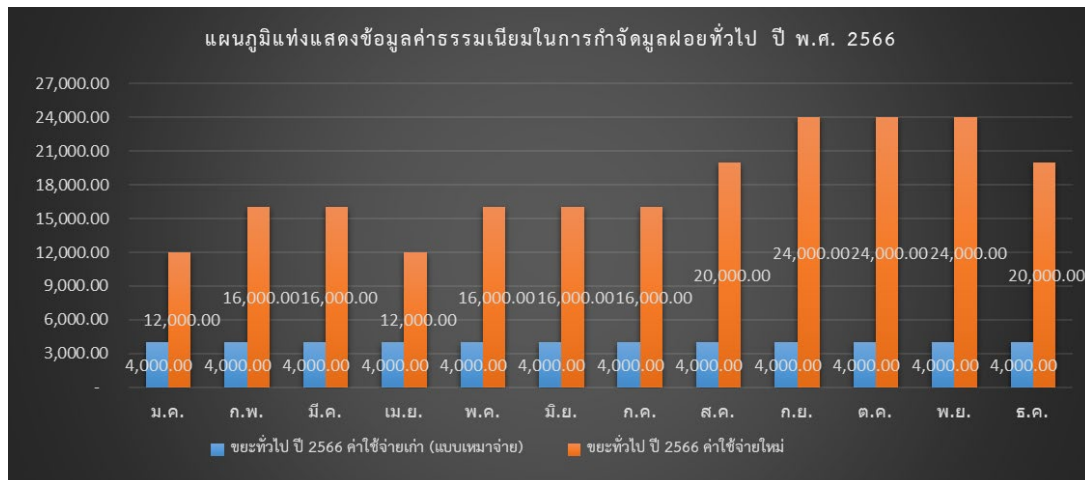
$$\text{อัตราการเพิ่มค่าธรรมเนียม (\%)} = \frac{\text{ค่าธรรมเนียมปีปัจจุบัน} - \text{ค่าธรรมเนียมปีก่อน}}{\text{ค่าธรรมเนียมปีก่อน}} \times 100$$

5. ผลการศึกษาและอภิปรายผล

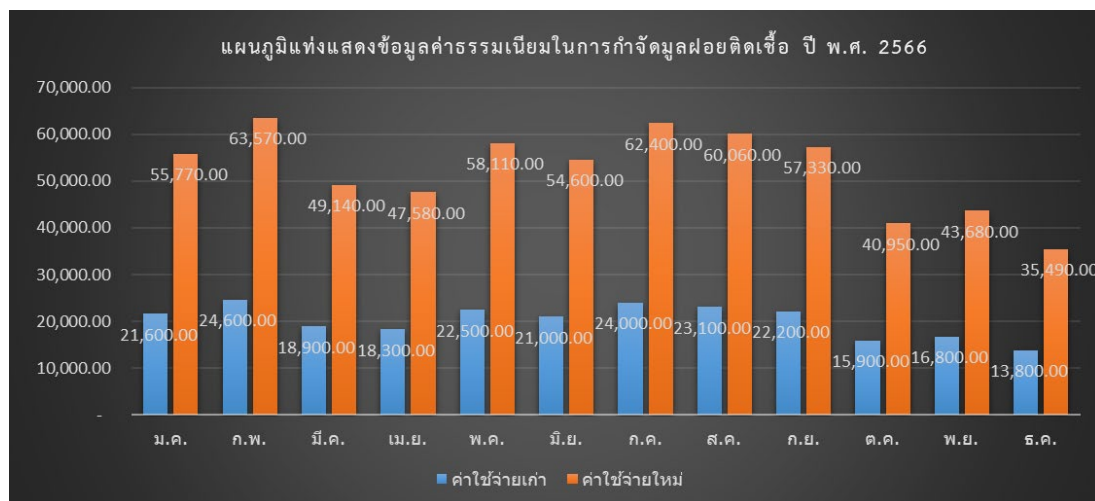
จากการศึกษาการในปี พ.ศ. 2566 หน่วยงานมีปริมาณมูลฝอยทั่วไป 144,171 กิโลกรัมต่อปี ค่าธรรมเนียมอัตราเก่าซึ่งเป็นลักษณะเหมาจ่ายสำหรับมูลฝอยทั่วไป มีค่าธรรมเนียมรวมตลอดปี 48,000 บาท สำหรับมูลฝอยติดเชื่อมีปริมาณ 48,768 กิโลกรัมต่อปี ค่าธรรมเนียมอัตราเก่าตลอดปีอยู่ที่ 242,700 บาท เมื่อพิจารณาค่าธรรมเนียมแบบใหม่ พบว่ามูลฝอยทั่วไป ซึ่ง

คิดตามปริมาณมูลฝอย มีค่าธรรมเนียมเพิ่มขึ้นเป็น 216,000 บาท และมูลฝอยติดเชื้อ เพิ่มขึ้นเป็น 628,680 บาท สะท้อนให้เห็นว่าการปรับอัตราค่าธรรมเนียมมูลฝอยทั่วไปและมูลฝอยติดเชื้อส่งผลต่อค่าใช้จ่ายของหน่วยงานที่เพิ่มขึ้น

โดยภาพรวมค่าธรรมเนียมในการกำจัดมูลฝอยภายใต้อัตราค่าธรรมเนียมอัตราใหม่เพิ่มขึ้นอย่างชัดเจนเมื่อเทียบกับค่าธรรมเนียมอัตราเก่า สอดคล้องกับแนวโน้มปริมาณมูลฝอยที่เพิ่มขึ้นในช่วงเวลา ข้อมูลดังกล่าวจึงเป็นฐานสำคัญในการวางแผนมาตรการลดปริมาณมูลฝอย การคัดแยกมูลฝอย ณ แหล่งกำเนิด และการบริหารจัดการค่าใช้จ่ายด้านสิ่งแวดล้อมในอนาคตได้อย่างมีประสิทธิภาพ แสดงดังรูปที่ 1,2



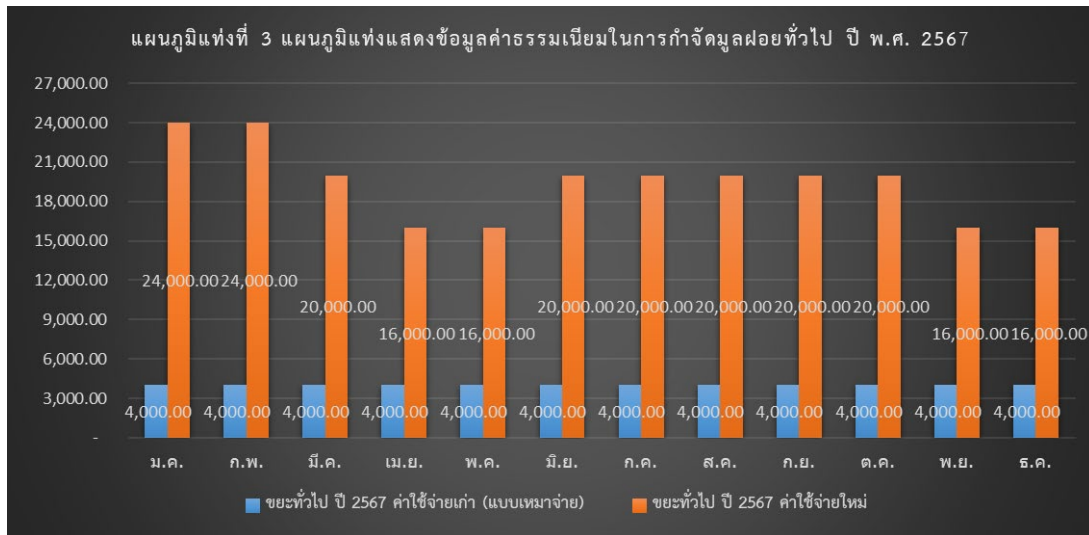
รูปที่ 1 แผนภูมิแท่งแสดงข้อมูลค่าธรรมเนียมในการกำจัดมูลฝอยทั่วไป ปี พ.ศ. 2566



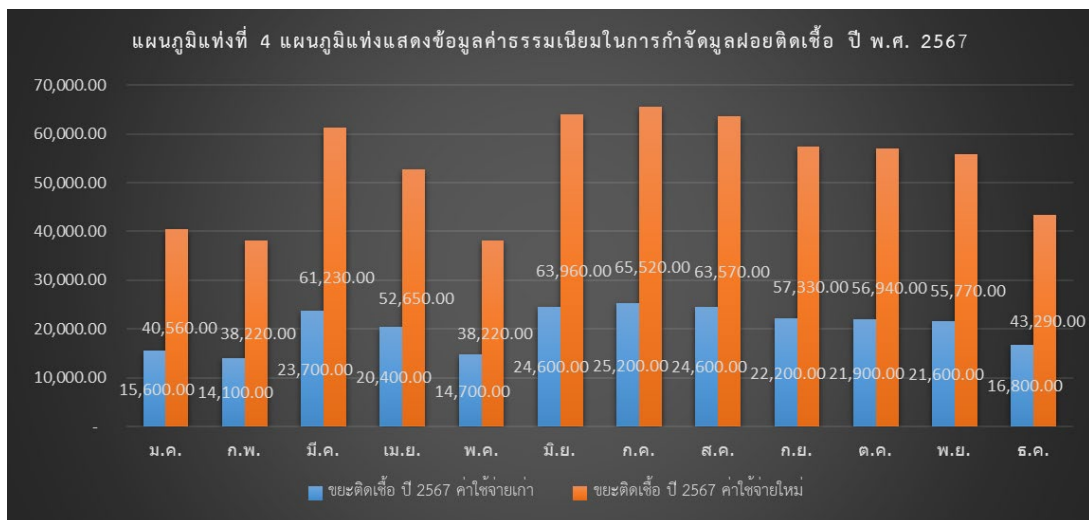
รูปที่ 2 แผนภูมิแท่งแสดงข้อมูลค่าธรรมเนียมในการกำจัดมูลฝอยติดเชื้อ ปี พ.ศ. 2566

ในปี พ.ศ. 2567 หน่วยงานมีปริมาณมูลฝอยทั่วไป 158,201 กิโลกรัมต่อปี ค่าธรรมเนียมอัตราเก่าซึ่งเป็นลักษณะเหมาจ่ายสำหรับมูลฝอยทั่วไป มีค่าธรรมเนียมรวมตลอดปี 48,000 บาท สำหรับมูลฝอยติดเชื้อมีปริมาณ 49,650 กิโลกรัมต่อปี ค่าธรรมเนียมอัตราเก่าตลอดปีอยู่ที่ 245,400 บาท เมื่อพิจารณาค่าธรรมเนียมแบบใหม่ พบว่ามูลฝอยทั่วไป ซึ่งคิดตามปริมาณมูลฝอย มีค่าธรรมเนียมเพิ่มขึ้นเป็น 232,000 บาท และมูลฝอยติดเชื้อ เพิ่มขึ้นเป็น 637,260 บาท สะท้อนให้เห็นว่าการปรับอัตราค่าธรรมเนียมมูลฝอยทั่วไปและมูลฝอยติดเชื้อส่งผลต่อค่าใช้จ่ายของหน่วยงานที่เพิ่มขึ้น

โดยภาพรวมเมื่อเปรียบเทียบค่าธรรมเนียมอัตราเดิมกับค่าธรรมเนียมอัตราใหม่ พบว่าค่าธรรมเนียมในการกำจัดมูลฝอยของปี พ.ศ. 2567 เพิ่มขึ้นอย่างมาก สอดคล้องกับปริมาณมูลฝอยที่เพิ่มขึ้นจากปีก่อนหน้า ข้อมูลดังกล่าวจึงมีความสำคัญต่อการวางแผนบริหารจัดการมูลฝอย การลดและคัดแยกปริมาณมูลฝอย ณ แหล่งกำเนิด แสดงดังรูปที่ 3,4



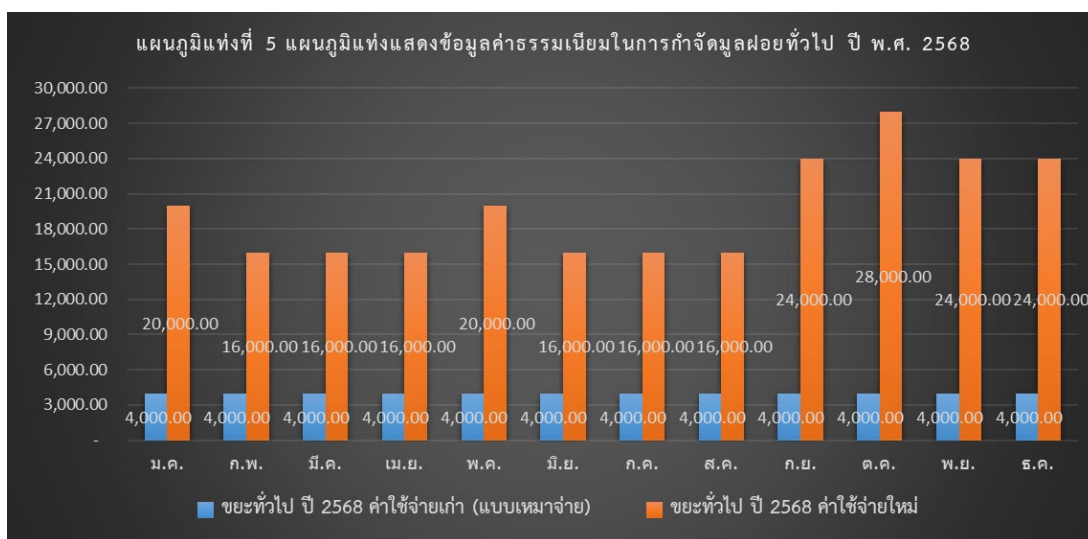
รูปที่ 3 แผนภูมิแท่งแสดงข้อมูลค่าธรรมเนียมในการกำจัดมูลฝอยทั่วไป ปี พ.ศ. 2567



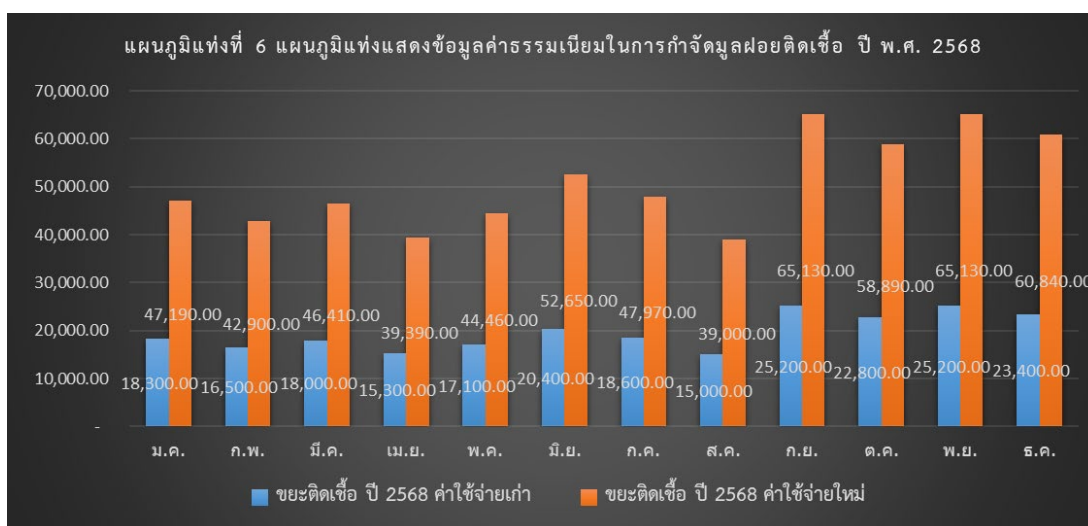
รูปที่ 4 แผนภูมิแท่งแสดงข้อมูลค่าธรรมเนียมในการกำจัดมูลฝอยติดเชื้อ ปี พ.ศ. 2567

ในปี พ.ศ. 2568 หน่วยงานมีปริมาณมูลฝอยทั่วไป 162,443 กิโลกรัมต่อปี ค่าธรรมเนียมอัตราเก่าซึ่งเป็นลักษณะเหมาจ่ายสำหรับมูลฝอยทั่วไป มีค่าธรรมเนียมรวมตลอดปี 48,000 บาท สำหรับมูลฝอยติดเชื้อมีปริมาณ 47,457 กิโลกรัมต่อปี ค่าธรรมเนียมอัตราเก่าตลอดปีอยู่ที่ 235,800 บาท เมื่อพิจารณาค่าธรรมเนียมแบบใหม่ พบว่ามูลฝอยทั่วไป ซึ่งคิดตามปริมาณมูลฝอย มีค่าธรรมเนียมเพิ่มขึ้นเป็น 236,000 บาท และมูลฝอยติดเชื้อ เพิ่มขึ้นเป็น 609,960 บาท สะท้อนให้เห็นว่าการปรับอัตราค่าธรรมเนียมมูลฝอยทั่วไปและมูลฝอยติดเชื้อส่งผลต่อค่าใช้จ่ายของหน่วยงานที่เพิ่มขึ้น

โดยภาพรวมแนวโน้มปริมาณมูลฝอยและค่าธรรมเนียมในปี 2568 ยังอยู่ในระดับสูง จึงสะท้อนถึงความจำเป็นในการเร่งดำเนินการมาตรการลดปริมาณมูลฝอย การคัดแยกมูลฝอย ณ แหล่งกำเนิดและการควบคุมมูลฝอยติดเชื้อเพื่อลดภาระค่าใช้จ่ายด้านการกำจัดมูลฝอยในระยะยาว แสดงดังรูปที่ 5,6



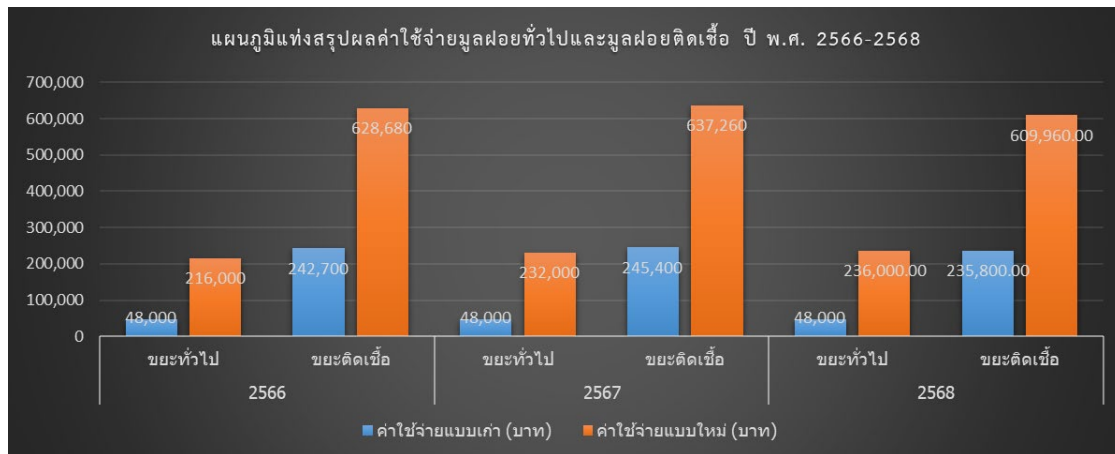
รูปที่ 5 แผนภูมิแท่งแสดงข้อมูลค่าธรรมเนียมในการกำจัดมูลฝอยทั่วไป ปี พ.ศ. 2568



รูปที่ 6 แผนภูมิแท่งแสดงข้อมูลค่าธรรมเนียมในการกำจัดมูลฝอยติดเชื้อ ปี พ.ศ. 2568

จากข้อมูลในช่วงปี พ.ศ. 2566–2568 พบว่าปริมาณมูลฝอยทั้งมูลฝอยทั่วไปและมูลฝอยติดเชื้อมีแนวโน้มเพิ่มขึ้นเล็กน้อยในบางปี ขณะที่ค่าธรรมเนียมอัตราใหม่สูงกว่าอัตราเดิมอย่างชัดเจนในทุกปี

โดยสรุป การปรับอัตราค่าธรรมเนียมใหม่ส่งผลให้ค่าใช้จ่ายเพิ่มขึ้นอย่างมีนัยสำคัญทั้งในมูลฝอยทั่วไปและมูลฝอยติดเชื้อ แม้ว่าปริมาณมูลฝอยจะไม่ได้เพิ่มขึ้นในสัดส่วนเดียวกันก็ตาม แสดงดังรูปที่ 7



รูปที่ 7 แผนภูมิแท่งสรุปผลค่าใช้จ่ายมูลฝอยทั่วไปและมูลฝอยติดเชื้อ ปี พ.ศ. 2566-2568

6. สรุปผลการศึกษา

6.1 สรุปผลการวิเคราะห์ ค่าใช้จ่ายการจัดการมูลฝอย ปี พ.ศ. 2566–2568

จากการเปรียบเทียบปริมาณมูลฝอยและค่าธรรมเนียมในการกำจัดมูลฝอยของหน่วยงานในช่วงปี พ.ศ. 2566–2568 พบว่า การเปลี่ยนแปลงรูปแบบการคิดค่าธรรมเนียมอัตราเก่าเป็นค่าธรรมเนียมอัตราใหม่ ตามข้อบัญญัติกรุงเทพมหานคร เรื่อง ค่าธรรมเนียมการให้บริการในการจัดการสิ่งปฏิกูลหรือมูลฝอย ตามกฎหมายว่าด้วยการสาธารณสุข พ.ศ. 2568 ส่งผลให้ ค่าธรรมเนียมเพิ่มขึ้นอย่างมีนัยสำคัญทั้งมูลฝอยทั่วไปและมูลฝอยติดเชื้อ

สำหรับมูลฝอยทั่วไป ปี พ.ศ. 2566 มีปริมาณมูลฝอยทั่วไป 144,171 กิโลกรัม ค่าธรรมเนียมอัตราเก่าเป็นจำนวนเงิน 48,000 บาท ค่าธรรมเนียมอัตราใหม่เพิ่มขึ้นเป็นจำนวนเงิน 216,000 บาท เพิ่มขึ้นร้อยละ 350 ปี พ.ศ. 2567 ปริมาณมูลฝอยทั่วไป 158,201 กิโลกรัม ค่าธรรมเนียมอัตราใหม่เป็นจำนวนเงิน 232,000 บาท เพิ่มขึ้นร้อยละ 383.33 และในปี พ.ศ. 2568 ปริมาณมูลฝอยเพิ่มขึ้นเป็น 162,443 กิโลกรัม และค่าธรรมเนียมอัตราใหม่เป็นจำนวนเงิน 236,000 บาท เพิ่มขึ้นร้อยละ 391.67 เพิ่มขึ้นทุกปี

สำหรับมูลฝอยติดเชื้อ พบว่าปริมาณมูลฝอยและค่าธรรมเนียมมีแนวโน้มลดลงในปี พ.ศ. 2568 แต่ค่าธรรมเนียมอัตราใหม่ยังคงสูงกว่าค่าธรรมเนียมอัตราเก่าอย่างชัดเจน โดยปี พ.ศ. 2566 มีปริมาณมูลฝอย 48,768 กิโลกรัม ค่าธรรมเนียมเพิ่มจาก 242,700 บาท เป็นจำนวนเงิน 628,680 บาท คิดเป็นอัตราการเพิ่มขึ้นของค่าธรรมเนียมร้อยละ 159.04 ปี พ.ศ. 2567 ปริมาณมูลฝอยเพิ่มเล็กน้อยเป็น 49,650 กิโลกรัม ค่าธรรมเนียมอัตราใหม่เป็นจำนวนเงิน 637,260 บาท คิดเป็นอัตราการเพิ่มขึ้นของค่าธรรมเนียมร้อยละ 159.68 และปี พ.ศ. 2568 ปริมาณมูลฝอยลดลงเหลือ 47,457 กิโลกรัม ค่าธรรมเนียมอัตราใหม่ลดลงเป็นจำนวนเงิน 609,960 บาท คิดเป็นอัตราการเพิ่มขึ้นของค่าธรรมเนียมร้อยละ 158.68

โดยสรุปการปรับอัตราค่าธรรมเนียมการเก็บขนและกำจัดมูลฝอย ตามข้อบัญญัติของกรุงเทพมหานคร ส่งผลให้ภาระค่าใช้จ่ายด้านการจัดการมูลฝอยของหน่วยงานเพิ่มขึ้น ข้อมูลดังกล่าวสะท้อนถึงความจำเป็นในการวางแผนบริหารจัดการมูลฝอยอย่างเป็นระบบ การลดปริมาณมูลฝอยตั้งแต่แหล่งกำเนิด การคัดแยกมูลฝอยอย่างมีประสิทธิภาพ และการบริหารจัดการมูลฝอยติดเชื้ออย่างเหมาะสม เพื่อลดภาระค่าใช้จ่ายด้านการจัดการสิ่งแวดล้อมของหน่วยงานในระยะยาว

6.2 ข้อเสนอแนะในการพัฒนาการจัดการมูลฝอย

จากผลการศึกษาปริมาณมูลฝอยและค่าธรรมเนียมในการเก็บขนและกำจัดมูลฝอยในช่วง ปี พ.ศ. 2566–2568 ภายหลังจากการปรับอัตราค่าธรรมเนียมจากอัตราเดิมเป็นอัตราแบบใหม่ พบว่า ค่าใช้จ่ายมูลฝอยทั่วไปและมูลฝอยติดเชื้อ เพิ่มขึ้นอย่างมีนัยสำคัญ โดยเฉพาะมูลฝอยทั่วไปที่มีอัตราการเพิ่มขึ้นของค่าธรรมเนียมมากกว่าร้อยละ 350, 383.33, 391.67 ตามลำดับ ขณะที่มูลฝอยติดเชื้อมีอัตราการเพิ่มขึ้นของค่าธรรมเนียมร้อยละ 159.04, 159.68, 158.68 ตามลำดับ ดังนั้น เพื่อเพิ่มประสิทธิภาพการบริหารจัดการมูลฝอย ควบคุมค่าใช้จ่ายของหน่วยงาน มีข้อเสนอแนะดังต่อไปนี้

6.2.1 กำหนดนโยบายส่งเสริมการลดการใช้วัสดุสิ้นเปลือง เช่น การใช้เอกสารอิเล็กทรอนิกส์แทนกระดาษ ลดการใช้บรรจุภัณฑ์แบบใช้ครั้งเดียว และการเลือกใช้วัสดุที่สามารถนำกลับมาใช้ซ้ำได้

6.2.2 จัดการคัดแยกมูลฝอย ณ แหล่งกำเนิด เพื่อลดการปะปนระหว่างมูลฝอยทั่วไปกับมูลฝอยติดเชื้อ ซึ่งจะช่วยลดปริมาณมูลฝอยติดเชื้อที่มีค่าธรรมเนียมในการเก็บขนและการกำจัดสูง

6.2.3 ส่งเสริมการจัดการรีไซเคิลและการนำกลับมาใช้ประโยชน์ เช่น กระดาษ พลาสติก และโลหะ พร้อมทั้งสร้างแรงจูงใจให้บุคลากรและนักศึกษาเข้ามามีส่วนร่วมในการลดและนำกลับมาใช้ใหม่

6.2.4 จัดกิจกรรมอบรม รมรงค์สร้างความรู้ประชาชนสัมพันธ์เกี่ยวกับการจัดการมูลฝอยอย่างถูกวิธี

6.2.5 พัฒนาระบบติดตามและประเมินผลปริมาณมูลฝอย เพื่อนำข้อมูลมาวิเคราะห์แนวโน้ม และใช้เป็นเครื่องมือในการวางแผนควบคุมค่าใช้จ่ายอย่างมีประสิทธิภาพ

6.2.6 เชื่อมโยงการจัดการมูลฝอยกับนโยบายด้านการอนุรักษ์พลังงานและการลดการปล่อยก๊าซเรือนกระจก เพื่อให้การดำเนินงานด้านสิ่งแวดล้อมเป็นไปอย่างเป็นระบบและยั่งยืน

เอกสารอ้างอิง

- [1] กรมควบคุมมลพิษ. (2566). รายงานสถานการณ์สถานที่กำจัดขยะมูลฝอยของประเทศไทย ปี พ.ศ. 2566. <https://bit.ly/3LNWLgg>
- [2] กรมอนามัย. (2565). คู่มือการปฏิบัติงานการจัดการของเสียทางการแพทย์สำหรับโรงพยาบาล. สำนักอนามัยสิ่งแวดล้อม, กระทรวงสาธารณสุข. <https://bit.ly/4ripMjt>
- [3] กรุงเทพมหานคร. (2568). ข้อบัญญัติกรุงเทพมหานคร เรื่อง ค่าธรรมเนียมการให้บริการในการจัดการสิ่งปฏิกูลหรือมูลฝอยตามกฎหมายว่าด้วยการสาธารณสุข พ.ศ. 2568. ราชกิจจานุเบกษา เล่ม 142 ตอนพิเศษ 154 ง. <https://bit.ly/4r556LE>
- [4] สำนักเลขาธิการคณะรัฐมนตรี. (2562). แผนปฏิบัติการลดและคัดแยกขยะมูลฝอย ประจำปีงบประมาณ พ.ศ. 2562. <https://www.soc.go.th/wp-content/uploads/2019/04/garbage62.pdf>